

§16a miljøgodkendelse på husdyrbruget på Feldsingvej 1, 6900 Skjern
20. april 2026

Returadresse
Land, By og Kultur – Land og Vand
Smed Sørensens Vej 1, 6950 Ringkøbing

**NATURENS
RIGE**

Ejer af husdyrbruget på
Gåsdalvej 36
6900 Skjern

Sagsbehandler
Poul Bennetzen
Direkte telefon
9974 1560
E-post
Poul.Bennetzen@rksk.dk
Dato
20. april 2026
Sagsnummer
25-024483

Miljøgodkendelse

gældende for husdyrbruget på
Feldsingvej 1, 6900 Skjern



Virksomhedens art:
Matrikel nr.:
Betegnelse:
Tilsynsmyndighed:
Kvalitetssikret af:

Landbrug med økologisk kvæg
94aø m.fl., Borris Nørreland, Sdr. Borris
Husdyrbrug omfattet af §16 a i husdyrbrugsloven
Ringkøbing-Skjern Kommune
Lone Sørensen, Ringkøbing-Skjern Kommune

Indholdsfortegnelse

Stamblad:	4
Oplysninger om husdyrbruget:	4
Meddelelse af miljøgodkendelse	5
Baggrund og kort resumé	5
Vurdering af status som IE-husdyrbrug.....	5
Biaktiviteter	5
Afgørelsen.....	6
Vilkår for miljøgodkendelsen.....	8
Generelt.....	8
Nye stalde	8
Godkendte stalde, produktioner og miljøteknologier.....	9
Beskyttelse af jord, grundvand og overfladevand	10
Beskyttelse i forhold til naboer	11
Uheld og risici	13
Bedst tilgængelige teknik / Renere teknologi	13
Ophør.....	13
Formalia	13
Lovgrundlag.....	13
Høring og offentliggørelse.....	14
Klagevejledning	14
Udnyttelse, kontinuitet og revurdering	15
Miljøkonsekvensrapport.....	17
Krav til miljøkonsekvensrapport.....	17
Gennemgang af miljøkonsekvensrapport	17
Miljøvurderingen	18
Erhvervsmæssigt nødvendigt for ejendommens drift som landbrugsejendom.	18
Beskrivelse af husdyrbruget.....	18
Dybstrøelse.....	21
Lokalisering.....	21
Forbudszoner.....	21
Afstandskrav	22
Beskyttelseslinjer	22
Samlet vurdering af lokalisering.....	23

Påvirkning af landskab	23
Samlet vurdering af påvirkningen af landskab	27
Påvirkning af vilde planter og dyr	27
Ammoniak påvirkning af natur	27
Påvirkning af bilag IV-arter	32
Samlet vurdering af påvirkningen af vilde planter og dyr	34
Påvirkning af jord, grundvand og overfladevand	34
Dybstrøelse	35
Risici	38
Samlet vurdering af påvirkningen af jord, grundvand og overfladevand	39
Klima	39
Påvirkning af naboer	39
Lugt	39
Støj og rystelser	41
Lys	42
Fluer og skadedyr	42
Støv	43
Transport	43
Rystelser	44
Samlet vurdering af påvirkning af nabogener	45
Anvendelse af BAT (bedste tilgængelige teknik)	45
Anvendelse af bedste teknik til reduktion af ammoniakemissionen	45
Alternative løsninger	49
0-alternativ	50
Egenkontrol	50
Konklusion	50
Bilag 1: Bygningsoversigt	51
Bilag 2: Situationsplan med visualiseringspunkter	52
Bilag 3: Adresser inden for konsekvensradius	55
Bilag 4: Bibeholdes og vedligeholdes af eksisterende beplantning	56
Bilag 5: Natur	57

Stamblad:

Bedriftens ejer og driftsansvarlig	Ejer af husdyrbruget på St. Gåsdal ApS Feldsingvej 1 6900 Skjern
Bedriftens adresse	Feldsingvej 1, 6900 Skjern
Bedriftens miljøkonsulent og ansvarlige for miljøkonsekvensrapporten	Vestjysk Herningvej 3 6950 Ringkøbing Telefon: 96814223 E-Mail: rim@vestjysk.dk
Kommune	Ringkøbing-Skjern Kommune
Ejendomsnummer (BFE)	1476685
Bedriftens betegnelse	Husdyrbrug omfattet af § 16a i Bekendtgørelse af lov om miljøgodkendelse m.v. af husdyrbrug
Ansøgnings nr.	251190, indsendt d. 2. marts 2026, ver 5

Oplysninger om husdyrbruget:

Stalde og produktioner:

Staldnavn	Staldstørrelse (m ²)	Produktionsareal (m ²)	Dyretype	Staldsystem
Nye staldafsnit				
Stald 1	7.448	400	Malkekøer, kvier og stude	Dybstrøelse
		3.700		Fast drænet gulv med skraber og ajleafløb
Stald 2	4164	2.950		Fast drænet gulv med skraber og ajleafløb

Opbevaringslagre

Navn	Lagertype	Størrelse (m ³)	Overfladeareal (m ²)
Eksisterende opbevaringslagre			
Gyllebeholder	Flydende	1.060	273

Navn	Lagertype	Størrelse (m ²)	Gødningstype	Gødningsandel i m ²
Eksisterende opbevaringslagre				
Halmlade	Fast	640		
Nye opbevaringslagre				
Møddingsplads	Fast	107	Kvæg, heste får og geder	100

Meddelelse af miljøgodkendelse

Baggrund og kort resumé

Ringkøbing-Skjern Kommune modtog den 6. november 2025 version 1 en ansøgning om miljøgodkendelse af husdyrbruget beliggende på Feldsingvej 1, 6900 Skjern.

Der er ikke tidligere meddelt miljøgodkendelse til husdyrbruget på Feldsingvej 1, 6900 Skjern i henhold til husdyrbrugsloven §16a.

Kort resumé

Ansøgningen om miljøgodkendelse omfatter hele husdyrbruget, en opførelse af 2 nye kvægstalde med integreret malkecenter samt sandvasker, teknikrum, mandskabsbygning, bygning til diverse og møddingsplads. Der etableres derudover 2 tårnsiloer med en højde på op til 15 meter nordøst for det integreret malkecenter. Den nærmeste stald ligger i en afstand af ca. 50 meter fra de eksisterende bygninger på ejendommen på adressen Feldsingvej 1, 6900 Skjern.

Ejendommen er en landbrugsejendom uden dyrehold i dag. Der har tidligere været tilladelse til dyr på ejendommen.

Projektet er en led i udflytningen af dele af dyreholdet på Gåsdalvej 36. Gåsdalvej 36 ligger for tæt på habitatnatur og produktionsarealet skal derfor nedsættes på ejendommen inden for et fastlagt tidsrum.

Ejendommen vil blive drevet økologisk, men beregningerne er lavet for en konventionel drift.

Vurdering af status som IE-husdyrbrug

Husdyrbruget er et kvægbrug og derfor ikke et IE-husdyrbrug.

Biaktiviteter

Ingen

Samdrift

Ansøger ejer også følgende husdyrbrug:

- Gåsdalvej 36, 6900 Skjern
- Feldsingvej 2, 6900 Skjern
- Ragdal 1, 6900 Skjern
- Horsmosen 13, 6900 Skjern
- Hedebyvej 12, 7280 Sønder Felding

Afstanden fra husdyrbruget på adressen Feldsingvej 1, Skjern til den nærmeste husdyrbrug på adressen Feldsingvej 2, Skjern er i luftlinje ca. 400 meter.

På baggrund af afstanden, og at ejendommene hver især kan drives som selvstændige enheder, vurderes det, at der ikke er tale om en teknisk og forureningsmæssig forbindelse, jf. Husdyrlovens § 16c, imellem ejendommen på Feldsingvej 1 og de øvrige husdyrbrug.

Afgørelsen

Ringkøbing-Skjern Kommune meddeler hermed miljøgodkendelse af husdyrbruget på ejendommen matr. nr. 94an, 94aø, Borris Nørreland, Sdr. Borris beliggende på Feldsingvej 1, 6900 Skjern. Afgørelsen meddeles i medfør af § 16a i Husdyrbrugsloven og på de angivne vilkår.

Miljøgodkendelsen gælder hele husdyrbruget og omfatter

- 2 nye kvægstalde på hhv. 7.448 m² og 4.164 m² med integreret malkecenter.
- En møddingsplads på 107 m².
- 2 tårnsiloer med en højde på op til 15 meter høje – placeret nordøst for malkecenter.
- Sandvaskere etableres på en støbt plads på ca. 500 m². Sandvaskerne er hver på ca. 28 m² (2,3 * 10-12 meter). Der vil blive etableret op til 4 stk. alt efter type for at rense sand fra produktionen.
- Mandskabsbygning ca. 8 x 10 m (tilbygning på stalden)
- Teknikum ca. 10 x 12 m (mellem bygningerne)
- Bygning til diverse på ca. 15 x 10 (mellem bygningerne)

Staldene, møddingspladsen og tårnsiloerne placeres uden tilknytning til de eksisterende bygninger.

Miljøgodkendelsen gælder hele husdyrbruget og omfatter følgende nye produktionsarealer i tilknytning til de eksisterende bygninger:

Dyretype og staldsystem	Produktionsareal (m ²)
Malkekøer, kvier og stude. Fast drænet gulv med skraber og ajle afløb	6.650
Malkekøer, kvier og stude. Dybstrøelse	400
I alt	7.050

Ringkøbing-Skjern Kommune meddeler endvidere dispensation fra afstandskrav til naboskel jf. § 8, stk. 1, nr. 7 i Lovbekendtgørelse om husdyrbrug og anvendelse af gødning m.v. til den nye staldbygning. Dispensationen meddeles i henhold til § 9, stk. 3 i Lovbekendtgørelse om husdyrbrug og anvendelse af gødning m.v. De nye kvægstalde må placeres i en afstand af 15 meter fra naboskellet på matr. nr. 94ad og 94dq, Borris Nørreland, Sdr. Boris.

Afgørelse om miljøgodkendelse sker på baggrund af ansøgning skema nr. 251190, indsendt den 2. marts 2026, version 5.

Afgørelsen om miljøgodkendelse af husdyrbruget på Feldsingvej 1, 6900 Skjern meddeles på baggrund af, at Ringkøbing-Skjern Kommune vurderer, at ansøger har truffet de nødvendige foranstaltninger for at forebygge og begrænse forurening ved anvendelse af bedst tilgængelige teknik, og at husdyrbruget i øvrigt kan drives på stedet, uden at påvirke omgivelserne på en måde, som er uforenelig med hensynet til naboer, landskab, natur og miljø.

Der gøres opmærksom på, at alle ændringer af eksisterende afløb som udgangspunkt skal godkendes.

Hvis der er øget areal med tagflader eller befæstede arealer hvor vandet afledes til nedsivning, skal der søges om en nedsivningstilladelse hos Ringkøbing-Skjern Kommune.

Hvis der er øget areal med tagflader eller befæstede arealer med afledning til vandløb, herunder dræn og grøfter, skal der søges om en udledningstilladelse hos Ringkøbing-Skjern Kommune.

Der gøres hermed opmærksom på, at miljøgodkendelsen ikke fritager fra krav om tilladelse, godkendelse, eller dispensation efter anden lovgivning, herunder Museumsloven. Eventuelt byggeri/ombygning må først påbegyndes, når der ligger en særskilt tilladelse til igangsættelse af byggeriet.

Der gøres hermed opmærksom på, at der skal søges om en særskilt tilladelse til etablering af overkørslerne til indkørsel og udkørsel til de nye stalde på Feldsingvej. Ansøgning om tilladelse til etablering af overkørsel skal ske til Vejafdelingen i Ringkøbing-Skjern Kommune.

Forholdet til museumsloven

Der gøres opmærksom på, at sten og jorddiger, der er omfattet af bestemmelserne i Museumsloven §29a, ikke må beskadiges eller sløjfes uden dispensation fra Ringkøbing-Skjern Kommune.

Der foreligger særlige regler for jordbearbejdning omkring gravhøje bl.a. må der ikke foretages jordbehandling, gødes eller plantes (herunder også juletræer og lignende) inden for en afstand af 2 meter fra højens yderste kant jf. §29 f i museumsloven.

Information om diger og gravhøje kan findes på www.miljoportal.dk.

Vi anmoder om, at Ringkøbing-Skjern Kommune bliver orienteret, såfremt der sker ændringer i ejerforhold eller af driftsansvarlig.

Vilkår for miljøgodkendelsen

Konkrete bestemmelser i lovgivningen, som er generelt gældende for landbrug, er som hovedregel, ikke nævnt i denne miljøgodkendelse. Miljøgodkendelsen meddeles på de nedenstående vilkår.

Generelt

- 1) Husdyrbruget skal placeres, indrettes og drives i overensstemmelse med de oplysninger, der fremgår af ansøgningen og med de eventuelle ændringer, der fremgår af miljøgodkendelsen.
- 2) Godkendelsen skal være udnyttet inden 6 år fra afgørelsen er meddelt. Hvis godkendelsen kun bliver delvist udnyttet bortfalder den del der ikke er udnyttet.
- 3) Godkendelsen anses som udnyttet, når byggeriet er gennemført, eller når det godkendte forhold faktisk er realiseret. Se desuden afsnittet om udnyttelse, kontinuitet og revurdering under *Formalia*.
- 4) De vilkår, der vedrører driften, skal være kendt af de ansatte, der er beskæftiget med den pågældende del af driften.
- 5) Ændringer i drift, indretning eller bygninger skal anmeldes til kommunen, inden de påbegyndes. Kommunen vurderer, om ændringerne kan ske inden for denne godkendelses rammer.
- 6) Der skal foreligge en tilladelse til etablering af overkørsel ind til de nye stalde inden etableringen af de nye stalde igangsættes.

Nye stalde

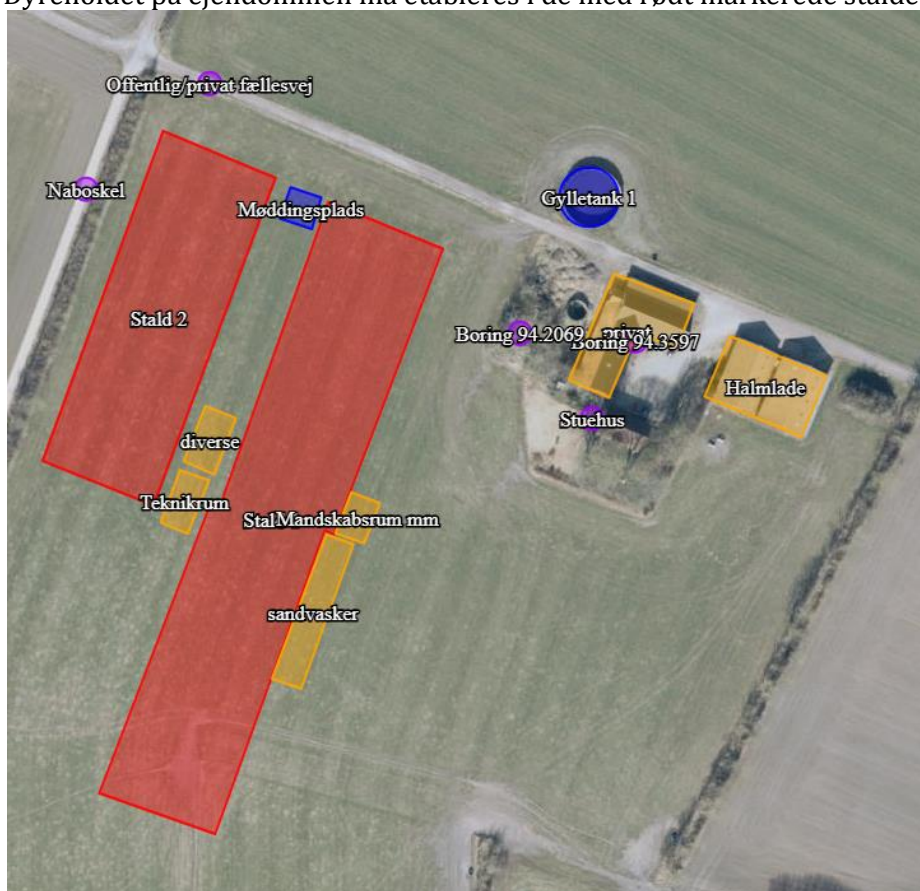
- 7) Der må opføres en ny stald på i alt 4.164 m² med dyregruppen: Malkekøer, kvier og stude, hvor af produktionsarealet udgør 2.950 m². Stalden skal etableres med fast drænet gulv med skraber og ajleafløb.
- 8) Der må opføres en ny stald på i alt 7.448 m² med integreret malkecenter med dyregruppen: Malkekøer, kvier og stude hvoraf produktionsarealerne er henholdsvis 400 m² med dybstrøelse og 3.700 m² med fast drænet gulv med skraber og ajleafløb.
- 9) Byggeriet skal tilpasses det eksisterende byggeri og det omgivende landskab. Der skal anvendes ikke-reflekterende materialer i afdæmpede farvenuancer.
- 10) Byggeriet skal tilpasses det eksisterende byggeri og det omgivende landskab. Der skal anvendes ikke-reflekterende materialer i afdæmpede farvenuancer.
- 11) Den eksisterende slørende beplantning øst for de nye stalde skal bevares og beplantningen skal vedligeholdes, se bilag 4.

Tårnsiloer

12) De 2 nye tårnsiloer med en højde 15 meter høje – placeret nordøst for malkestalden (stald 1).

Godkendte stalde, produktioner og miljøteknologier

13) Dyreholdet på ejendommen må etableres i de med rødt markerede stalde på kort nedenfor.



14) I stalde med dyrehold skal dyretype og staldkategori på arealer der anvendes til produktion være i overensstemmelse med oversigten nedenfor.

Staldnavn	Staldstørrelse (m ²)	Produktionsareal (m ²)	Dyretype	Staldsystem
Nye staldafsnit				
Stald 1	7.448	400	Malkekøer, kvier og stude	Dybstrøelse
		3.700		Fast drænet gulv med skraber og ajleafløb
Stald 2	4.164	2.950		Fast drænet gulv med skraber og ajleafløb

Ny sandvasker inkl. oplag af vasket sand

15) Sandvaskerne inkl. oplagingscontainerne skal etableres på en støbt plads på 10 x 50m. Sandvaskerne må have et areal på 120 m². Derudover må der være et oplag af vasket sand til sengebåsene.

- 16) Omkring sandvaskeren, samt på oplagspladsen fra det vaskede sand, skal der etablere en fast plads med tæt bund og afløb som leder til gyllekanalerne/gylletanken.
- 17) Sandvaskeren skal være fuld overdækning, således, at det er et helt lukket system.

Ny møddingsplads

- 18) Der må etableres en ny møddingsplads på 107 m² som angivet i bilag 1.

Beskyttelse af jord, grundvand og overfladevand

- 19) Der skal til beskyttelse af jord, grundvand og overfladevand træffes foranstaltninger som anført i tabellen nedenfor.

Vask af maskiner	Vask af landbrugsmaskiner og husdyrtransporter skal ske på vaskeplads med fast bund og bortledning af vaskevandet til opsamlingsbeholder. Alternativt kan vask af landbrugsmaskiner ske på udbringningsarealerne.
Rengøring af arealer	Affald, foderrester, gødningsspild mv. skal fjernes fra befæstede arealer, som har afledning af overfladevand til nedsivning eller recipient.
Vedligeholdelse af anlæg	Afløb, beholdere, pumper og andet, som anvendes til afledning af spildevand, restvand og saftafløb, skal altid være i driftsklar stand. Ændret håndtering af spildevand, restvand og saftafløb skal anmeldes til kommunen.
Håndtering af gylle	Håndtering af gylle skal foregå under opsyn og eventuelt spild skal straks opsamles. Påfyldning af gyllevogne skal ske med vognmonteret pumpe, der har returløb til tanken eller på fast plads med afløb til opsamlingsbeholder.
Kompost- og ensilageopbevaring	Ved etablering af kompost og ensilage i markstakke skal tidspunkt og placering noteres på et kortbilag i driftsjournalen.
Oplag af olie og medicin	Eventuelt spild af olie skal straks opsamles af velegnet absorptionsmateriale – eks. kattegrus. Spildolie skal opbevares på en sådan måde, at der ikke opstår risiko for forurening. Medicin skal opbevares forsvarligt og utilgængeligt for uvedkommende.
Affald	Affald skal opbevares og bortskaffes, efter kommunens til enhver tid gældende affaldsregulativ.

Beskyttelse i forhold til naboer

- 20) Der skal til beskyttelse imod væsentlige nabogener træffes foranstaltninger, som anført i tabellen nedenfor.

Fluer og skadedyr	Der skal på ejendommen foretages effektiv fluebekæmpelse - som minimum i overensstemmelse med de nyeste retningslinjer fra Aarhus Universitet, Institut for Agroøkologi. Opbevaring af foder skal ske på en sådan måde, at der ikke opstår risiko for tilhold af skadedyr (rotter m.v.). På forlangende skal indgås kontrakt med autoriseret rottebekæmpelsesfirma.		
Lugt	Der skal til stadighed opretholdes en god staldhygiejne, herunder renholdelse og tørhed på den faste del af staldgulvet, renholdelse for at hindre støv- og smudsbelægninger i stalden samt renholdelse af fodringssystem m.v.		
Støj	Husdyrbrugets bidrag til støjbelastningen i omgivelserne må ikke overstige nedenstående værdier, målt ved nabobeboelser, eller deres opholdsarealer.		
	Dag	Tidsrum	db(A)
	Mandag – fredag	07.00 – 18.00	55
	Lørdag	07.00 – 14.00	55
	Lørdag	14.00 – 18.00	45
	Søn- og helligdag	07.00 – 18.00	45
	Alle dage	18.00 – 22.00	45
	Alle dage	22.00 – 07.00	40
	Støjens maksimalværdi må tidsrummet 22.00 – 07.00 ikke overstige 55 dB(A) ved boliger		
Lavfrekvent støj,	Nedenstående grænser er for lavfrekvent støj og infralyd (dB re 20 µPa), målt indendørs. Støjgrænserne gælder for ækvivalentniveauet over et tidsrum på 10 minutter, hvor støjen er kraftigst. Grænserne er gældende for impulsagtig lavfrekvent støj og infralyd. For støj/lydgrænser hvor der ingen impulser forekommer, skal der lægges 5 dB til nedenstående skema.		
	Anvendelse	Tidsrum	A-vægtet lydtryksniveau (10-160 Hz), dB
	Beboelsesrum	Aften/nat kl. 18.00-07.00	15
		Dag kl. 07.00-18.00	20
	Kontorer, undervisnings- og andre støjfølsomme rum	Hele døgnet	25
	Øvrige rum	Hele døgnet	30
Måling for lavfrekvent støj skal følge anvisningerne i afsnit 3.4 i Miljøstyrelsens Orientering nr. 9 af 1997 "Lavfrekvent støj, infralyd og Vibrationer i eksternt miljø"			

Vibrationer	Nedenstående grænser er for vibrationer, dB re 10^{-6} m/s. Vibrationsgrænserne gælder for det maksimale KB-vægtede accelerationsniveau med tidsvægtning Slow.		
	Anvendelse	Tidsrum	Vægtet acc. niv, L_{aw} i dB
	Boliger i boligområder	Hele døgnet.	75
	Boliger i blandet bolig/erhvervsområde	Aften/nat kl. 18.00-07.00	75
		Dag kl. 07.00-18.00	80
	Institutioner	Hele døgnet	75
	Erhvervsbebyggelse	Hele døgnet	85
Ved måling til dokumentation for overholdelse af vibrationsgrænserne, skal anvisningerne i afsnit 4.3 i Miljøstyrelsens Orientering nr. 9 af 1997 "Lavfrekvent støj, infralyd og vibrationer i eksternt miljø" anvendes.			
Kontrol og målinger for støj/vibrationer	<p>Husdyrbruget skal for egen regning dokumentere, at støj- og vibrationsvilkår overholdes, hvis tilsynsmyndigheden finder det påkrævet. Kravet om dokumentation af støjforholdene kan højst fremsættes en gang årligt medmindre den seneste kontrol viser, at vilkårene ikke er overholdte.</p> <p>Måle- og beregningspunkter fastsættes efter nærmere aftale med tilsynsmyndigheden.</p> <p>Hvis de fastsatte støjgrænser overskrides, skal der sammen med rapport om målinger/ beregninger fremsendes forslag til støj- og/eller vibrationsreduktion ned til de fastsatte grænseværdier og med tidsplan for gennemførelse.</p> <p>Ved målinger/beregninger for støj og/eller vibrationer, udarbejdelse af afrapportering og gennemførelse af eventuelle tiltag for støj- og/eller vibrationsreduktion, skal udgifterne hertil alene afholdes af virksomheden.</p>		
Lys	<p>Driften må ikke medføre væsentlige lysgener for de omkringboende.</p> <p>Såfremt tilsynsmyndigheden vurderer, at bedriften giver anledning til væsentlige lysgener, skal bedriften lade udarbejde en handlingsplan og derefter gennemføre denne. Handlingsplanen skal godkendes af tilsynsmyndigheden.</p>		
Støv	<p>Driften må ikke medføre støvgener uden for ejendommens eget areal, som af tilsynsmyndigheden skønnes at være væsentlige.</p> <p>Fodersiloer skal indrettes således, at støvgener i forbindelse med indblæsning af foder undgås, f.eks. med melcykloner, eller anden støvbegrænsende foranstaltninger.</p>		
Døde dyr	<p>Døde dyr skal bortskaffes til godkendt destruktionsvirksomhed. Animalsk affald, herunder selvdøde dyr skal opbevares og afhændes i overensstemmelse med den til enhver tid gældende bekendtgørelse om opbevaring af døde dyr.</p>		

Uheld og risici

- 22) Ved driftsuheld med risiko for miljøforurening skal tilsynsmyndigheden, Ringkøbing-Skjern Kommune, anmeldes senest næste hverdag. Ved behov for akut indsats kontaktes alarmnummer 112 straks.
- 23) Senest 14 dage efter driftsuheld skal driftsansvarlig fremsende en skriftlig orientering, der beskriver uheldets omfang og indsatsen mod miljømæssige skader, samt beskriver forebyggende foranstaltninger, der begrænser risiko for nye uheld.
- 24) Ejendommens beredskabsplan/driftsforskrift skal til en hver tid være ajourført.

Bedst tilgængelige teknik / Renere teknologi

- 25) På husdyrbruget skal der være fokus på energioptimering evt. ved et energitjek.

Ophør

- 26) Ved ophør af driften, skal der træffes de nødvendige foranstaltninger for at undgå forureningsfare og for at bringe stedet tilbage i tilfredsstillende tilstand. Bl.a. skal stoffer, der kan forurene jord, grundvand og overfladevand, samt affald bortskaffes, efter gældende regler.

Note: Efter landzonebestemmelserne jf. planlovens §§ 37 og 38 kan overflødige driftsbygninger på ejendomme med landbrugspligt tages i brug til en række formål, uden egentlig kommunal godkendelse, altså alene efter anmeldelse.

Formalia

Lovgrundlag

Miljøgodkendelsen er givet på baggrund af husdyrbrugsloven, hvor krav efter VVM-direktivet, habitatdirektivet samt i et vist omfang regler fra miljøbeskyttelsesloven og planlovens landzoneregler varetages.

Miljøgodkendelsen suppleres af generelle regler i husdyrgodkendelsesbekendtgørelsen og den generelle regulering i husdyrgødningsbekendtgørelsen.

Grundlaget for miljøgodkendelsen var på godkendelsestidspunktet:

- Kommuneplan 2025-2037
- Husdyrbrugloven, Lov om miljøgodkendelse m.v. af husdyrbrug nr. 1572 af 20. december 2006 senest ændret i bekendtgørelse af lov om husdyrbrug og anvendelse af gødning m.v. nr. 1065 af 21. august 2025.
- Husdyrgodkendelsesbekendtgørelsen, Bekendtgørelse 2024-10-16 nr. 1089 om godkendelse og tilladelse m.v. af husdyrbrug
- Bekendtgørelse om miljøregulering af dyrehold og om opbevaring af gødning nr. 2243 af 29. november 2021 (Husdyrgødningsbekendtgørelsen)
- Bekendtgørelse om jordbrugsvirksomheders anvendelse af gødning nr. 931 af 16. juli 2024 (gødningsanvendelsesbekendtgørelse).

- Bekendtgørelse af lov om naturbeskyttelse, nr. 927 af 28. juni 2024 (Naturbeskyttelsesloven)
- Bekendtgørelse om udpegning og administration af internationale naturbeskyttelsesområder samt beskyttelse af visse arter nr. 1098 af 21. august 2023
- Bekendtgørelse om affald, nr. 2512 af 10. december 2021 (Affaldsbekendtgørelsen)
- Bekendtgørelse om indretning, etablering og drift af olietanke, rørsystemer og pipelines nr. 1257 af 27. november 2019 (Olietankbekendtgørelsen)

Der gøres opmærksom på, at ansøger selv har ansvar for at indhente nødvendige godkendelser/tilladelser i henhold til anden lovgivning.

Høring og offentliggørelse

Ansøgningsmaterialet har været offentliggjort i 3 uger på Ringkøbing-Skjern Kommunes hjemmeside www.rksk.dk/om-kommunen/annoncering/landbrug fra den 17. november 2025 til den 8. december 2025, hvor der ikke er indkommet bemærkninger til det ansøgte.

Udkastet til miljøgodkendelsen har været i 30 dages høring hos ansøger, konsulent, naboer og ejere og beboere på ejendomme med boliger/bygninger indenfor konsekvenszonen fra 9. marts 2026 til den 13. april 2026.

Naboer: Ejere og beboere af boliger og bygninger indenfor konsekvensradius på 778,3 meter

Matrikulære naboer: Matrikulære naboer i husdyrlovens forstand defineres som ejere af ejendomme, der matrikulært grænser op til den ejendom, hvorpå anlægget er beliggende. Ringkøbing-Skjern kommune vurderer at etableringen af 2 nye kvægestalde, sandvasker, møddingsplads samt 2 stk. tårnsiloer generelt er af underordnet betydning for de matrikulære naboer til ejendommens markarealer. Nabohøringen tager derfor udgangspunkt i den matrikler, hvorpå anlæggene ligger. De naboer til markarealer, som i særlige tilfælde bliver berørt af udvidelsen, bliver inddraget i høringen i henhold til forvaltningslovens almindelige regler om partshøring. Det er i den aktuelle sag vurderet, at der ikke er nogen, som skal inddrages i høringen.

I forbindelse med høringen er der ikke indkommet bemærkninger til det ansøgte.

Afgørelse om miljøgodkendelse vil blive offentliggjort den 20. april 2026 på Ringkøbing-Skjern Kommunes hjemmeside på www.rksk.dk/om-kommunen/annoncering/landbrug.

Klagevejledning

I henhold til Bekendtgørelse af lov om miljøgodkendelse m.v. af husdyrbrug kapitel 7, kan der klages over miljøgodkendelsen af ansøgeren, Miljøministeriet, samt enhver, der må antages, at have en individuel væsentlig interesse i sagens udfald. Der kan desuden klages af de myndigheder og organisationer, der angivet i lovens § 85-87.

Ved klage, kan Miljø- og Fødevarerklagenævnet bestemme, at klagen har opsættende virkning på udnyttelsen.

Udnyttelse af miljøgodkendelsen i klageperioden og imens eventuel klage behandles, sker på eget ansvar.

Ansøgeren vil få besked, hvis der klages over afgørelsen.

For behandling af klager, der indbringes for nævnet, herunder anmodning om genoptagelse, betaler klager et gebyr på 900 kr. for privatpersoner og 1.800 kr. for virksomheder og organisationer.

Klagegebyret tilbagebetales, hvis du får helt, eller delvis medhold i din klage, hvis den påklagede afgørelse ændres, eller ophæves, eller klagen afvises, som følge af overskredet frist, manglende klageberettigelse, eller fordi klagen ikke er omfattet af klagenævnets kompetence.

Ønskes afgørelsen prøvet ved domstolene, skal søgsmål ifølge § 90 i Bekendtgørelse af lov om miljøgodkendelse m.v. af husdyrbrug være anlagt inden 6 måneder efter, at sagen er offentliggjort.

Klagefristen er 4 uger og regnes fra datoen for offentliggørelsen. Klagen skal være modtaget og registreret senest den 18. maj 2026.

Indsendelse af klage

Det er obligatorisk for klager, at bruge Miljø- og Fødevareklagenævnets digitale Klageportal, med mindre, du har fået en tilladelse fra Miljø- og Fødevareklagenævnet, der fritager dig for, at anvende den digitale Klageportal. I nedenstående tekst kan du se, hvordan du skal bruge den digitale Klageportal.

Digital Klageportal

Hvis du ønsker, at klage over denne afgørelse, kan du klage til Miljø- og Fødevareklagenævnet. Du klager via Klageportalen, som du finder på dette link: <https://naevneneshus.dk/start-din-klage/miljoe-og-foedevareklagenaevnet/>

Klagen sendes gennem Klageportalen til den myndighed, der har truffet afgørelsen. En klage er indgivet, når den er indsendt til Miljø- og Fødevareklagenævnet, og når du har indbetalt klagegebyret. Du betaler gebyret via elektronisk overførsel eller ved giroindbetaling.

Anmodning om fritagelse for indsendelse, via klageportal

Miljø- og Fødevareklagenævnet skal, som udgangspunkt, afvise en klage, der ikke er indsendt via Klageportalen. Hvis du ønsker, at blive fritaget for at bruge Klageportalen, skal du sende din klage og en begrundet anmodning til Ringkøbing-Skjern Kommune, Smed Sørensens Vej 1, 6950 Ringkøbing. Ringkøbing-Skjern Kommune videresender herefter anmodningen til Miljø- og Fødevareklagenævnet, som træffer afgørelse om, hvorvidt din anmodning kan imødekommes.

Hjælp til klage

Miljø- og Fødevareklagenævnet stiller i et vist omfang, en supportfunktion til rådighed ved oprettelse af en klage. Supportfunktionen kan kontaktes pr. tlf.: 7240 5600, eller på mail: nh@naevneneshus.dk. De kan kontaktes på følgende tidspunkter: man.-fre. 9.00-15.00.

Udnyttelse, kontinuitet og revurdering

En godkendelse efter § 16a i husdyrbrugsloven bortfalder, hvis den ikke er udnyttet inden 6 år efter at godkendelsen er meddelt. Godkendelsen anses for udnyttet, når byggeriet faktisk er afsluttet. Hvis der ikke foreligger et byggeri anses en godkendelse for udnyttet, når det konstateres, at det, der er truffet afgørelse om, faktisk er gennemført.

En udnyttet miljøgodkendelse kan bortfalde helt eller delvist, hvis den efterfølgende ikke har været udnyttet i 3 på hinanden følgende år. Udnyttelsen forudsætter at mindst 25 % af det godkendte produktionsareal udnyttes driftsmæssigt og at den driftsmæssige udnyttelse ikke på noget tidspunkt

ophører i 3 på hinanden følgende år. Driftsmæssig udnyttelse kræver, at der er dyr på produktionsarealerne svarende til mindst 50 % af det mulige ifølge dyrevelfærdskravene.

På vegne af Teknik- og Miljøudvalget



Poul Bennetzen
Natur, Land og Vand
Ringkøbing-Skjern Kommune

Kopi af udkast til miljøgodkendelse er sendt til:

- Ejer af husdyrbruget på adressen Gåsdalvej 36, 6900 Skjern
- Konsulent: Vestjysk, Herningvej 3, 6950 Ringkøbing v. Rikke Mogensen, e-mail: rim@vestjysk.dk
- Ejere og beboer af boliger/bygninger inden for konsekvensradius på 985,7 meter
- Matrikulære naboer til matrikel nr. 94aø, Borris Nørreland, Sdr. Borris.
- Interessenter - se evt. nedenstående

Kopi af miljøgodkendelsen er sendt til:

- Konsulent: Vestjysk, Herningvej 3, 6950 Ringkøbing v. Rikke Mogensen, e-mail: rim@vestjysk.dk.
- Ringkøbing-Skjern museum, Arkæologisk Afdeling v/Torben Egebjerg, e-mail: post@arkvest.dk
- Rådet for Grøn Omstilling, e-mail: husdyr@rgo.dk
- Dansk Ornitologisk Forening, e-mail: natur@dof.dk, ringkoebing-skjern@dof.dk
- Styrelsen for Patientsikkerhed, e-mail: stps@stps.dk
- Ferskvandsfiskeriforeningen for Danmark, e-mail: formand@ferskvandsfiskeriforeningen.dk
- Danmarks Naturfredningsforenings Lokalkomité for Ringkøbing-Skjern Kommune, e-mail: dnringkoebing-skjern-sager@dn.dk
- Danmarks Sportsfiskerforbund, e-mail: post@sportsfiskerforbundet.dk
- Friluftsrådet Midt-Vest, e-mail: Ringkoebing-skjern@friluftsraadet.dk og lokalraad@friluftsraadet.dk

Miljøkonsekvensrapport

Ansøgningen om miljøgodkendelse skal i henhold til husdyrgodkendelsesbekendtgørelsen omfatte en miljøkonsekvensrapport, idet der er tale om en ansøgning om godkendelse efter § 16 a, stk. 2, i husdyrbrugloven.

Krav til miljøkonsekvensrapport

Miljøkonsekvensrapporten skal mindst omfatte:

- 1) En beskrivelse af det ansøgte med oplysninger om
 - a) det ansøgtes placering, udformning, dimensioner og andre relevante særkender
 - b) det ansøgtes forventede væsentlige og eventuelle kumulative indvirkninger på miljøet
 - c) det ansøgtes særkender eller de foranstaltninger, der påtænkes truffet for at undgå, forebygge eller begrænse og om muligt neutralisere forventede væsentlige skadelige indvirkninger på miljøet, og
 - d) den eller de rimelige alternative løsninger, som ansøger har undersøgt, og som relevante for det ansøgte og dets særlige karakteristika, og hovedårsagerne til den eller de valgte løsninger under hensyn til det ansøgtes indvirkninger på miljøet.
- 2) Et samlet, ikke-teknisk resumé af oplysningerne i pkt. 1, og tillige oplysninger om foranstaltninger ved ophør, hvis det ansøgte vedrører et IE-husdyrbrug.

3) Oplysning om den kompetente ekspert, der har udarbejdet miljøkonsekvensrapporten.

Ansøger skal ved udarbejdelse af miljøkonsekvensrapporten tage hensyn til tilgængelige resultater af andre relevante vurderinger.

Ansøgers oplysninger i miljøkonsekvensrapporten, skal på en passende måde påvise, beskrive og vurdere det ansøgtes væsentlige direkte og indirekte virkninger i forhold til:

- 1) befolkningen og menneskers sundhed,
- 2) biologisk mangfoldighed med særlig vægt på kategori 1- og 2-natur samt bilag IV-arter,
- 3) jordarealer, jordbund, vand, luft og klima,
- 4) materielle goder, kulturarv og landskabet,
- 5) samspillet mellem to, flere eller alle faktorer efter nr. 1-4 og
- 6) sårbarhed i forhold til risici for større ulykker eller katastrofer som følge af faktorerne efter nr. 1-5.

Gennemgang af miljøkonsekvensrapport

Ringkøbing-Skjern Kommune skal i henhold til husdyrgodkendelsesbekendtgørelsen gennemgå miljøkonsekvensrapporten med inddragelse af den fornødne ekspertise og kan i fornødent omfang indhente yderligere oplysninger fra ansøger til opfyldelse af kravene.

Miljøkonsekvensrapport, ansøgningen i Husdyrgodkendelse.dk, BAT-redegørelse og beredskabsplan er gennemgået, og der er indhentet supplerende oplysninger.

Det er Ringkøbing-Skjern Kommunes samlede vurdering, at ansøger og dennes konsulent har leveret tilstrækkelige oplysninger til, at der kan gennemføres en miljøvurdering af det ansøgte.

Miljøvurderingen

I henhold til husdyrgodkendelsesbekendtgørelsen skal Kommunalbestyrelsen ved godkendelse efter §16a i husdyrbrugloven vurdere, om den ansøgte etablering, udvidelse eller ændring kan have væsentlig miljøpåvirkning, især i forhold til:

- 1) landskabelige værdier,
- 2) natur med dens bestande af vilde planter og dyr og deres levesteder, herunder områder, der er beskyttet mod tilstandsændringer eller fredet, udpeget som internationalt naturbeskyttelsesområde eller udpeget som særlig sårbart over for næringsstofpåvirkning,
- 3) jord, grundvand og overfladevand, og
- 4) lugt-, støj-, rystelses-, støv-, flue-, transport- og lysgener, uhygiejniske forhold, affaldsproduktion m.v.

Vurderingen skal omfatte alle godkendte, tilladte eller anmeldte ændringer af husdyrbruget inden for de seneste 8 år.

Erhvervsmæssigt nødvendig for ejendommens drift som landbrugsejendom.

Ansøgningen omfatter opførelse af 2 nye staldbygninger med integreret malkecenter med tilhørende sandvasker og møddingsplads, samt 2 stk. tårnsiloer.

Ringkøbing-Skjern Kommune vurderer, at de nye bygninger udgør en naturlig og integreret del af et nyt kvægbrug og er erhvervsmæssigt nødvendige for driften af ejendommen som landbrug med kvæg.

Beskrivelse af husdyrbruget

Der er søgt om opførelse af 2 nye kvægstalde med integreret malkecenter samt sandvasker, teknikrum, mandskabsbygning, bygning til diverse og møddingsplads.

Der etableres derudover 2 tårnsiloer med en højde på op til 15 meter ved malkecenter. De nye bygninger ligger i tilknytning til de eksisterende bygninger på ejendommen på adressen Feldsingvej 1, 6900 Skjern.

Ansøgt drift, nudrift og 8-årsdrift

Stalde og produktioner						
Staldnavn	Staldstørrelse (m ²)	Ventilation	Kildehøjde	Produktion	Antal måneder udegående	Produktionsareal (m ²)
Ansøgt drift						
Stald 2	4164	Naturlig ventilation	3 m	(#793612) Malkekøer, kvier og stude. Fast drænet gulv med skraber og ajlefløb	0	2950
Stald 1	7448	Blandet ventilation	3 m	(#845077) Malkekøer, kvier og stude. Dybstrøelse	0	400
				(#845076) Malkekøer, kvier og stude. Fast drænet gulv med skraber og ajlefløb	0	3700
Sum						7050
Nudrift						
8 års drift						

Definition af produktionsareal:

Produktionsareal er defineret som det areal i et fast placeret husdyranlæg, hvor dyrene opholder sig og har mulighed for at afsætte gødning.

Det vil sige, at områder, hvor dyrene ikke kan opholde sig og/eller ikke har mulighed for at gødningsafsætte, ikke medregnes som produktionsareal.

Ansøger oplyser:

Der ansøges om 2 nye stalde på 4.164 m² og 7.448 m² med hhv. 2.950 m² og 4.100 m² (400 m² + 3.700 m²) produktionsarealer. De 2 nye kvægstalde benyttes til dyregruppen: Malkekøer, kvier og stud.

Kommunens vurdering

Ifølge CHR ophørte den tidligere kødkvægbesætning den 4. april 2004.

Der er derfor ikke angivet dyrehold i henholdsvis nudrift og 8-års drift på husdyrbruget.

Produktioner med miljøteknologi

Der benyttes ingen miljøteknologier.

Gødningsopbevaringsanlæg

Opbevaringslagre					
Navn	Lagertype	Yderligere oplysninger	Bedste tilgængelige opbevaringsteknik	Dimension	Areal (m ²)
Ansøgt drift					
Gylletank 1	Flydende				273
Møddingsplads	Fast			10 x 10 m	107
Nudrift					
Gylletank 1	Flydende				273
8 års drift					
Gylletank 1	Flydende				273

Den eksisterende gylletank (gylletank 1) fra 1994 anvendes både i 8-års driften, nudriften og ansøgt drift.

Der etableres en ny møddingsplads på 107 m² i ansøgt drift.

Opbevaringsanlæg med miljøteknologi

Der anvendes ikke miljøteknologi.

Lagerregnskab og opbevaringskapacitet

Ansøger oplyser:

Flydende husdyrgødning omfatter gylle og hvad, der i øvrigt ledes til gylleanlægget i form af vaskevand mv. Gyllen vil fra de nye stalde blive afhentet direkte af biogas og der vil blive leveres afgasset gylle retur til bedriftens gylletanke.

På ejendommen findes 1 gylletank på 800 m³. Tanken benyttes til afgasset gylle.

I alt råder St. Gåsdal over følgende gylletanke

Ejet		Lejet	
Adresse	m3	Adresse	m3
Feldsingvej 2, 6900 Skjern	4500	Feldsingvej 7, 6900 Skjern	1600
Feldsingvej 2, 6900 Skjern	1200	Videvangsvej 1, 6920 Videbæk	1600
Feldsingvej 1, 6900 Skjern	800	Videvangsvej 1, 6920 Videbæk	1400
Horsmosen 13, 6900 Skjern	600	Vardevej 154, 7280 Sønder Felding	1600
Lægstedal 16B, 6900 Skjern	1200	Arnborgvej 10, 6900 Skjern	1600
Ejsdal 3, 6900 Skjern	600	Skjernvej 49, 6900 Skjern	1000
Hedebyvej 12, 7280 Sønder Felding	1800	Skjernvej 151, 7280 Sønder Felding	3000
Hedebyvej 12, 7280 Sønder Felding	1200	Gl. Marksvej 1, 7280 Sønder Felding	1400
		Gl. Marksvej 1, 7280 Sønder Felding	1000
		Hedebyvej 1, 7280 Sønder Felding	1200
		Borrisvej 17, 6920 Videbæk	1000
i alt	11900	i alt	16400

Gylletankenes volumen svarer til den mængde gylle der skal bruges på jordtillægget til St. Gåsdal.

Der vil altid være min. 7 mdrs. opbevaringskapacitet på ejendommen (afgræssende dyr i sommerhalvåret).

Dybstrøelse

Dybstrøelsen opbevares midlertidig på møddingspladsen inden afhentet af biogas.

Det vurderes derfor, at ejendommen tager størst muligt hensyn til omgivelserne og naboerne til ejendommen.

Kommunens vurdering

Opbevaringskapaciteten skal være mindst 7 mdr.

Ansøger har redegjort for, at der er tilstrækkeligt opbevaringskap. til rådighed for ejendommen til at overholde de gældende regler.

Lokalisering

Forbudszoner

Indenfor forbudszonerne må der ikke etableres nybyggeri (husdyranlæg og gødnings- og ensilageopbevaringsanlæg) eller udvidelser/ændringer i eksisterende bygninger, der medfører forøget forurening.

Område	Afstandskrav	Nærmeste afstand målt fra de nye staldbygninger
By - og sommerhuszoner	50 meter	>50 meter
Lokalplanområder	50 meter	>50 meter
Nabobeboelsesbygninger	50 meter	>50 meter
Afstand til kategori 1-natur og kategori 2-natur*	10 meter	>10 meter

* Ensilageopbevaringsanlæg er ikke omfattet af kravet

Der er intet nybyggeri eller ændringer/udvidelser i de eksisterende bygninger indenfor forbudszonerne.

Afstandskrav

Til husdyranlæg generelt (stald, opbevaringslager og/eller ensilage- opbevaringsanlæg) er der faste afstandskrav for at beskytte imod forurening eller væsentlige gener fra anlæggene.

Afstandskravene gælder kun for nybyggeri, og eksisterende anlæg er derfor ikke omfattet af bestemmelsen med mindre der sker ændringer der medfører forøget forurening.

Type	Afstandskrav (m)	Aktuel afstand
Vandforsyning til < 10 ejendomme	25	28 meter til malkestald
Vandforsyning til > 10 ejendomme	50	>25 meter
Vandløb, dræn og søer * ¹	15	>15 meter
Offentlig vej, privat fællesvej	15	>15 meter
Levnedsmiddelvirksomhed	25	>25 meter
Beboelse på samme ejendom * ²	15	>15 meter
Naboskel	30	20 meter

*¹ Fra åbne vandløb og til søer med et areal, der er større end 100 m² skal der være mere end 100 meter til opbevaringsanlæg for flydende husdyrgødning.

*² Ensilageopbevaringsanlæg er ikke omfattet af kravet

De lovpligtige afstandskrav er ifølge ansøgningens oplysninger overholdt med undtagelse af afstandskravet 30 meter til naboskellet til matriklerne nr. 94ad og 94dq, Borris Nørreland, Sdr. Borris.

Den valgte placering af den nye kvægstald med tilhørende mælkestald betyder, at afstandskravet ikke kan opretholdes til:

- naboskel på matriklerne 94ad og 94dq, Borris Nørreland, Sdr. Borris. Fra den nye stald til naboskel vil der være 20 meter.

Ringkøbing-Skjern Kommune vurderer, at der kan dispenseres for afstandskravet til matriklerne 94ad og 94dq, Borris Nørreland, Sdr. Borris, idet matriklerne er åbne marker, der ejes af ansøger.

På den baggrund er det Ringkøbing-Skjern kommunes vurdering, at der ikke opstår forurening eller væsentlige gener ved at reducere afstandskravet til naboskellet fra 30 meter til 20 meter.

I henhold til §9, stk. 3 i Lov om miljøgodkendelse mv. af husdyrbrug meddeles der derfor i denne miljøgodkendelse dispensation til et reduceret afstandskrav til 20 meter fra den nye stald til matrikel nr. 94ad og 94dq, Borris Nørreland, Sdr. Borris.

Da de lovpligtige afstandskrav er overholdt med undtagelse af naboskellene på matriklerne. 94ad og 94dq, Borris Nørreland, Sdr. Borris der meddeles dispensation til, vurderes anlægget derfor, placeringsmæssigt, ikke at give væsentlige gener for omgivelserne eller væsentlig risiko for forurening.

Beskyttelseslinjer

Naturbeskyttelseslovens bestemmelser om bygge- og beskyttelseslinjer skal sikre, at de nærmeste omgivelser ved søer og åer samt omkring fortidsminder, skove og kirker friholdes for bebyggelse eller andre væsentlige landskabelige indgreb.

Der er ved behandlingen af sagen taget stilling til nedenstående beskyttelseslinjer, og det er med X angivet, om nybyggeri på ejendommen ligger indenfor eller udenfor linjerne.

Beskyttelseslinje	Indenfor (x)	Udenfor (x)	Beskyttelseslinje	Indenfor (x)	Udenfor (x)
Klitfredede arealer		x	Skove		x
Strand		x	Fortidsminder		x
Søer		x	Kirker		x
Vandløb		x			

Det er på baggrund af ovenstående Ringkøbing-Skjern Kommunes vurdering, at husdyrbrugets anlæg ikke er i modstrid med de hensyn, der skal tages i forhold til ovennævnte emner.

Samlet vurdering af lokalisering

Idet husdyrbruget ligger udenfor forbudszoner, alle afstandskrav er overholdt og anlæggets placering ikke er i strid med beskyttelseslinjer, er det Ringkøbing-Skjern kommunes vurdering, at husdyrbruget ikke placeringsmæssigt vil give anledning til væsentlige gener for omgivelserne eller væsentlig risiko for forurening.

Påvirkning af landskab

Husdyrbruget ligger uden for de områder, som i kommuneplanen er udpeget som geologiske interesseområder, bevaringsværdige landskaber, større uforstyrrede landskaber og værdifulde kulturmiljøer.

Landskabsvurdering

Husdyrbruget ligger indenfor landskabsområdet Skovbjerg Bakkeø Landbrugslandskab.

Skovbjerg Bakkeø Landbrugslandskab er kendetegnet af et landbrugslandskab på et bakket terræn. Landskabsområdet er en del af en større bakkeø og der findes små terrænlavninger med vandløb og lavbundsområder på tværs af det højtliggende terræn.

Bebyggelsen ligger som spredte gårde, og stort landbrugsbyggeri er en væsentlig del af bebyggelsesstrukturen. Landskabsområdet rummer få bevoksninger, og hegn er hovedsageligt enkeltrækkede og fragmenterede.

Landskabets åbne karakter og fragmenterede hegn betyder, at gårdene og stort byggeri i varierende grad vil indgå i udsigter på tværs af landskabet.

Generelt er bebyggelsesstrukturen nær terrænlavninger af lille skala, mens hovedparten af områdets bebyggelsesstruktur er kendetegnet af en middel til stor skala.

Landskabskarakteren vurderes generelt ikke sårbar over for ændringer og udviklingstiltag, når det sker med hensyn til landskabets bærende karaktertræk i form af et bakket terræn med vidtrækkende udsigter samt dyrkede marker.

Retningslinjer for landbrugsbyggeri:

Landskabet har kapacitet til indpasning af landbrugsbyggeri i alle skala.

Det er væsentligt, at nyt byggeri tilpasses det eksisterende byggeri, så den samlede bygningsmasse fremstår ensartet og harmonisk i landskabsbilledet.

Landbrugsbyggeri og stort markant byggeri ligger generelt med en åben afgrænsning og uden grøn beplantning. Landbrugsbyggeri indgår derved i udsigterne i både dette landskabsområde og udsigterne i de omgivende landskabsområder. Nyt byggeri bør efterligne karaktertrækket ved ikke være omkranset af bevoksning, men kan afskærmes af fragmenteret beplantning, som er karakteristisk for landskabsområdet.

I terrænlavningerne bør der kun etableres byggeri i lille skala.

Bygningsbeskrivelse

Der etableres følgende:

- 2 nye kvægstalde på hhv. 4.164 m² og 7.448 m² med integreret malkecenter.
- En møddingsplads på 107 m².
- Mandskabsbygning på ca. 80 m²
- Teknikrum på ca. 120 m²
- Bygning til diverse på ca. 150 m²
- 2 tårnsiloer med en højde på op til 15 meter høje – placeret nordøst for malkecenter.
- Op til 4 sandvaskere på hver 28 m²

Generelt

De nye bygninger opføres uden tilknytning til den eksisterende bygningsmasse, idet afstanden fra den nærmest eksisterende bygning til den nærmeste staldbygning er ca. 50 meter.

På baggrund af at de nye staldbygninger ligger uden tilknytning til den eksisterende bygningsmasse og de store nye kvægstalde der samlet udgør 11.612 m², er der foretaget en visualisering af projektet.

Stalde

Staldene (kvægstalde/malkestald) vil blive max. 15 m høje og vil blive etableret i mørke farver, så bygningerne vil falde bedst ind i landskabet.

Bemærk at stald 2 er afkortet til 110 m i forhold til 200 m i visualiseringen.

Visualiseringen - beskrivelse

Punkt 1- Nordøst for husdyrbruget



De 2 nye stalde er synlig fra kommunevejen Ragedal, der ligger ca. 220 meter nord for de nye stalde. De eksisterende bygninger på husdyrbruget på Feldsingvej 1 har en skærmende virkning på den direkte indkik til de nye stalde. I nordvestlig retning er der læhegn der også medfører, at der ikke er direkte indkik til de nye stalde fra kommunevej Ragedal. Staldene er synlig for den private fællesvej Feldsingvej, der ligger op til staldene mod nord.

Punkt 2 – Sydvest for husdyrbruget



På østsiden af den private fællesvej (op til stald 2) er der et læhegn. Læhegnet medfører, at der ikke direkte er indkik til de 2 nye stalde. I vilkår 11 fremgår, at læhegnet skal bibeholdes og vedligeholdes.

Punkt 3 – Sydøst for husdyrbruget



De 2 nye stalde er synlig fra kommunevejen Feldsingvej, der ligger min. 440 meter sydøst for de nye stalde. Der er eksisterende læhegn mod vest medfører, at der ikke direkte er indkik til de 2 nye stalde.

Punkt 4 – Syd for husdyrbruget



De 2 nye stalde er synlig fra kommunevejen Gåsdalvej, der ligger min. 1 km syd for de nye stalde. Der er eksisterende læhegn mod nord for vejen, medfører, at der ikke direkte er indkik til de 2 nye stalde.

Tårnsiloer

De 2 tårnsiloer opføres i grålig farve og er op til 15 meter høje. De placeres nordøst for malkecenter.

Sandvasker

Der etableres op til 4 sandvaskere på en støbt plads på ca. 500 m². Sandvasken er hver ca. 28 m² (2,3 * 10-12 meter) og placeres op mod stald 1 på østsiden.

Sandvaskeren suger sandet fra gyllekanalen og separer sandet fra gyllen/gødningsfibre. Væsken ledes tilbage i kanalen. Sandet ledes ud på en plads med fast bund. Overfladevandet herfra opsamles og ledes tilbage i gyllekanalerne/gylletanken. Det fraseparerede sand genbruges i sengebåse.

Kommunens vurdering

Beplantning udgør et betydningsfuldt element ved at relatere et bygningsanlæg til landskabet og visuelt binde det til jordoverfladen og skabe et harmonisk anlæg.

Især beplantningen op til og omkring bygningerne har betydning for helhedsbilledet i forhold til omgivelser og landskabet. Sammen med stillingtagen til materialer og farver er beplantning vigtigt for staldanlægs miljø ude og inde samt for den visuelle opfattelse af byggeriet i sig selv og i tilknytning til dets omgivelser.

Af hensyn til landskabets nuværende udseende og beplantningsstrukturer omkring husdyrbrugets anlæg børe den eksisterende bevares og vedligeholdes omkring husdyrbruget.

Der er i godkendelsen vilkår om, at læhegnet på østsiden af private fællesvej (op til stald 2) skal bibeholdes og vedligeholdes.

Der skabes sammenhæng mellem nye og gamle bygninger ved at arbejde med en gennemgående farveholdning og materialevalg. De nye bygninger vil blive opført i lignende materialer og farvevalg som de eksisterende bygninger.

For at fremme byggeriets indpasning i landskabet stilles vilkår til et afdæmpet valg af farvenuance samt brug af ikke reflekterende materialer.

Samlet vurdering af påvirkningen af landskab

Det er på baggrund af ovenstående Ringkøbing-Skjern Kommunes samlede vurdering, at det ansøgte husdyrbrug ikke er i modstrid med ønsket om at bevare det åbne landskab og beskytte de landskabelige hensyn, der er beskrevet i kommuneplanens retningslinjer for udviklingen af Ringkøbing-Skjern Kommune. Husdyrbruget vurderes således, hverken at skæmme landskabet, have synlige langtrækkende konsekvenser for landskabet, eller på anden vis påvirke de landskabelige værdier væsentligt.

Påvirkning af vilde planter og dyr.

Ammoniak påvirkning af natur

Påvirkningen af natur med dens bestande af vilde planter og deres levesteder, herunder områder, der er beskyttet mod tilstandsændringer eller fredet, udpeget som internationalt naturbeskyttelsesområde eller udpeget som særlig sårbart over for næringsstofpåvirkning vurderes på baggrund af følgende

Den maksimale tilladte totaldeposition af ammoniak på ammoniakfølsomme naturområder omfattet af § 7 stk. 1, nr. 1 og 2, i bekendtgørelse af lov om miljøgodkendelse m.v. af husdyrbrug.

Den maksimale tilladte merdeposition af øvrige ammoniakfølsomme naturområder efter konkret vurdering, jf. § 29, i bekendtgørelse om godkendelse og tilladelse m.v. af husdyrbrug.

Kategori 1-Natur

§ 7, stk. 1, nr. 1, omfatter nærmere bestemte ammoniakfølsomme naturtyper beliggende inden for Internationale Naturbeskyttelsesområder. De Natura 2000-naturtyper, som omfattes af § 7, stk. 1, nr. 1, er afgrænset til de ammoniakfølsomme Natura 2000-naturtyper, som indgår i udpegningsgrundlaget for området og er kortlagte af Naturstyrelsen i forbindelse med Natura 2000 planlægningen. Desuden omfatter § 7, stk.1, nr. 1 heder og overdrev inden for Internationale Naturbeskyttelsesområder, som er beskyttet efter naturbeskyttelsesloven § 3.

Kategori 2-Natur

§ 7, stk. 1, nr. 2, omfatter nærmere bestemte ammoniakfølsomme naturtyper, der er beliggende uden for Internationale Naturbeskyttelsesområder. Det drejer sig om naturtyperne: Højmoser, lobeliesøer, samt heder større end 10 ha, som er omfattet af naturbeskyttelseslovens § 3 og overdrev større end 2,5 ha, som er omfattet af naturbeskyttelseslovens § 3.

Kategori 3-Natur

For ammoniakfølsomme naturtyper, som ikke er omfattet af ovenstående Kategori 1- og 2-Natur, skal kommunen foretage en konkret vurdering af, om der skal fastsættes krav.

Kommunen skal konkret vurdere, følgende beskyttede ammoniakfølsomme naturtyper uden for de Internationale Naturbeskyttelsesområder, der ikke er omfattet af § 7 stk. 1, nr. 1 og 2: Det drejer sig om heder, moser og overdrev, som er beskyttet efter naturbeskyttelseslovens § 3.

Kommunen skal også konkret vurdere ammoniakfølsomme skove, der ligger uden for de Internationale Naturbeskyttelsesområder.

Ved den konkrete vurdering af, om der er tale om særlige regionale, eller lokale naturinteresser og ved vurdering af, om der skal stilles krav til den maksimale N-merdeposition på naturområder omfattet af Kategori 3-Natur, skal kommunen inddrage følgende fire kriterier:

1. Det aktuelle naturområdes status i kommuneplanen, herunder særligt, om det aktuelle ammoniakfølsomme naturområde er omfattet af kommuneplanens udpegning af særligt værdifulde naturområder, rekreative områder og/eller værdifulde kulturmiljøer, samt kommuneplanens retningslinjer for varetagelsen af naturbeskyttelsesinteresserne, de rekreative interesser og de kulturhistoriske interesser.
2. Om de aktuelle områder er omfattet af fredning, handleplan for naturpleje, eller anden planlagt naturindsats.
3. Det aktuelle naturområdes naturkvalitet.
4. Kvælstofbidrag fra området fra andre kilder (fx markbidrag), herunder, for så vidt angår skove, om de gødskes.

Kravene til ammoniakdepositionen er forskellige i de tre kategorier. Kravene fremgår af nedenstående tabel. Med »totaldeposition« menes ammoniakdepositionen fra stald og lager fra hele husdyrbruget

(både fra den ansøgte og eksisterende drift), mens der med »merdeposition« menes ændringen i ammoniakdepositionen fra husdyrbrugets anlæg (stald og lager), som følge af det ansøgte.

Naturtyper	Fastsat beskyttelsesniveau
Kategori 1. § 7 stk. 1, nr. 1	Max. totaldeposition afhængig af antal husdyrbrug i nærheden*): 0,2 kg N/ha/år ved > 1 husdyrbrug 0,4 kg N/ha/år ved 1 husdyrbrug 0,7 kg N/ha ved 0 husdyrbrug.
Kategori 2. § 7 stk. 1, nr. 2	Max. totaldeposition på 1,0 kg N/ha pr. år
Kategori 3. Heder (mindre end 10 ha), overdrev (mindre end 2,5 ha) og moser, som er beskyttet af naturbeskyttelseslovens § 3 og ammoniakfølsomme skove.	Max. merdeposition på 1,0 kg N/ha pr. år. Kommunen kan tillade en merdeposition, der er større end 1,0 kg N/ha pr. år, men ikke stille krav om mindre merdeposition end 1,0 kg N/ha pr. år.

Påvirkningen af nærmeste Kategori 1-Natur

Naturtype	Afstand fra anlæg	Retning fra anlæg	Kumulation	Merbelastning Kg N/ha/år (ansøgt i forhold til:)		Totaldeposition Kg N/ha/år
				Nudrift	8-årsdrift	
Kildevæld	1.552	Øst	2	0,2	0,2	0,2
Hængesæk s	1.875	Sydøst	0	0,1	0,1	0,1
Hængesæk	1.549	Øst	2	0,2	0,2	0,2
Rigkær	1.475	Nordøst	2	0,2	0,2	0,2

Kildevæld og hængesæk

Kategori 1-Naturområde (hængesæk og kildevæld) ligger ca. 1,5 km øst fra de nærmeste anlæg på husdyrbruget. Naturområdet hængesæk har naturtype 7140 og naturområdet kildevæld har naturtype 7220. Området er en del af habitatområde Skjern Å.

Ringkøbing-Skjern Kommunes foretog den 5. november 2019 en besigtigelse af det samme område. Der blev fundet 38 plante- og mosarter på hele arealet, herunder 9 stjernearter, selv om det var en vinterbesigtigelse, hvor man forventer at finde færre arter. Mindst 8 af arterne vurderes som værende kvælstoffølsomme arter på feltskemaet for mose og kær, herunder flere arter af sjældne tørvemosser.

Besigtigelsen giver ikke anledning til ændrer på områdets status som hængesæk.

En beregning af ammoniakdepositionen til naturområdet viser, at totaldepositionen til naturområdet fra det samlede produktionsanlæg maksimalt vil være på 0,2 kg N pr ha. pr. år.

Rigkær

Kategori 1-Naturområde (Rikær) ligger ca. 1,5 km nordøst fra de nærmeste anlæg på husdyrbruget. Naturområdet er Rikær og er en kortlagt naturtype (7140). Området er en del af habitatområde Skjern Å.

En beregning af ammoniakdepositionen til naturområdet viser, at totaldepositionen til naturområdet fra det samlede produktionsanlæg maksimalt vil være på 0,2 kg N pr ha. pr. år.

Hængesæk s

Kategori 1-Naturområde (hængesæk) ligger ca. 1,9 km sydøst fra de nærmeste anlæg på husdyrbruget. Naturområdet er hængesæk og er en kortlagt naturtype (7140). Området er en del af habitatområde Skjern Å.

En beregning af ammoniakdepositionen til naturområdet viser, at totaldepositionen til naturområdet fra det samlede produktionsanlæg maksimalt vil være på 0,1 kg N pr ha. pr. år.

Da den totale ammoniakbelastning fra det samlede ansøgte anlæg på kategori 1 naturområdet ligger er lig med 0,2 kg N pr. ha. år, er det ikke påkrævet, at vurdere nærmere på eventuel kumulation med andre husdyrbrug. Beskyttelsesniveauet for det konkrete naturområde er overholdt ifølge beregningerne fra ansøgningen.

Det medfører, at beskyttelsesniveauet ligger på 0,2 kg N/ha/år. Beskyttelsesniveauet er hermed overholdt til området.

Den ansøgte drift af anlægget, vurderes ikke at ville påvirke det pågældende habitatområde og dets udpegningsgrundlag på en måde, der hindrer målopfyldelse for habitatområdet, og det kan ikke på et konkret eksperimentelt videnskabeligt grundlag dokumenteres, at ammoniakpåvirkningen fra husdyrbruget vil medføre en påviselig biologisk ændring af området, selv om beskyttelsesniveauet er overholdt.

Påvirkningen af nærmeste Kategori 2-Natur

Navn:	Kategori:	Opretter:	Kumulation:	Ruhed natur:	Merdeposition (kg N/ha/år):		Totaldeposition (kg N/ha/år):
					8-års drift	Nudrift:	
Hede Ø	Kategori 2	Ansøger	0	Bn	0,0	0,0	0,0

Hede Ø - Naturområde (kategori 2)		
Type	Navn	Afstand [m]
Driftsbygning	Halmklade	2659
Staldbygning	Stald 2	2783
Gødningslager	Gylletank 1	2740

Det nærmeste Kategori 2 område ligger ca. 2,7 km øst fra de nærmeste anlæg på husdyrbruget. Naturområdet er et hede på ca. 14 ha.

En beregning af ammoniakdepositionen til området viser, at totaldepositionen til området fra det samlede produktionsanlæg maksimalt vil være på 0,0 kg N/ha/år.

Beskyttelsesniveauet for Kategori 2-Natur er fastsat til en samlet belastning fra husdyrbruget på maksimalt 1,0 kg N/ha/år. Da totalbelastningen af naturområdet vil ligge under 1,0 kg N/ha/år, er beskyttelsesniveauet til det konkrete naturområde overholdt.

Påvirkningen af nærmeste Kategori 3-Natur og øvrig natur

Inden for 1.000 meter fra staldanlægget er der registreret heder og en potentiel ammoniak følsom skov. Moser, heder, enge, strandenge, søer og overdrev er omfattet af § 3 i Naturbeskyttelsesloven, som beskytter disse naturområder imod tilstandsændringer.

Kategori 3 natur er heder under 10 ha, overdrev under 2,5 ha, samt moser og ammoniakfølsomme skove.

Kategori 3-naturområderne og øvrigt §3 beskyttet natur indenfor 1.000 meter fra staldanlægget er angivet i tabellen nedenfor:

Kategori 3-naturområderne og øvrigt §3 beskyttet natur nærmest staldanlægget er angivet i tabellen nedenfor:

Naturtype	Afstand fra anlæg	Retning	Merbelastning Kg N/ha (ansøgt i forhold til:)	
			Nudrift	8-årsdrift
Overdrev	1.439	Nordøst	0,2	0,2
Skov	905	Syd	0,1	0,1
Hede S	627	Sydvest	0,4	0,4
Hede V	502	Vest	0,6	0,6

Beskyttelsesniveauet for Kategori 3-Natur er fastsat til en merbelastning på 1,0 kg N/ha/år med mulighed for, at der kan tillades en højere merdeposition, hvis kommunen vurderer, at det konkrete naturområde kan tåle det.

Idet merbelastningen til Kategori 3-Natur områderne ligger under 1,0 kg N/ha/år, er beskyttelsesniveauet overholdt til Kategori 3-Natur.

Ammoniakfølsomme skove:

Der er registreret potentielt ammoniakfølsom skov – naturligt lysåbent tilgroet areal inden for 1.000 meter fra husdyrbruget. Ammoniakfølsomme naturligt tilgroet lysåbne skove, er skove, der er vokset op af sig selv på et naturareal fx tidligere hede, mose eller overdrev. Dette bygger på en analyse af § 3 beskyttede arealer, med et trækronedække på ned til 10-20 %. Der er beregnet en merbelastning med ammoniak til skoven på 0,1 kg N /ha/år.

Idet merbelastningen ligger under 1 kg/N/ha/år, vurderer kommunen, at projektet ikke vil medføre en ændring af skovens tilstand.

Påvirkning af bilag IV-arter

EU-medlemslandene skal, i henhold til Habitatdirektivets artikel 12, indføre en streng beskyttelse af en række dyre- og plantearter, uanset om de forekommer inden for et af de udpegede habitatområder, eller udenfor. Disse arter fremgår af Habitatdirektivets bilag IV.

For dyrearterne, er der bl.a. forbud imod beskadigelse, eller ødelæggelse af yngle-, eller rasteområder og imod forsætlig forstyrrelse af arterne, i særdeleshed i perioder, hvor dyrene yngler, udviser yngelpleje, overvintrer, eller vandrer.

For plantearterne er der bl.a. forbud i mod forsætlig plukning, indsamling, afskæring, oprivning med rod, eller ødelæggelse af disse vildtvoksende planter i naturen.

Bilag IV-arterne lever ofte i områder, som i forvejen er beskyttet - f.eks. områder beskyttet efter naturbeskyttelseslovens §3. Men i mange tilfælde kan arternes levesteder dog også ligge i eller umiddelbart op til dyrkede marker.

På arealer, der er yngle- og rasteområder for bilag IV-arter, er det lodsejerens eller brugerens ansvar at disse ikke beskadiges eller ødelægges. Det gælder også for aktiviteter, der normalt ikke kræver tilladelse, f.eks. almindelig landbrugsdrift.

Yngleområder indeholder områder, som er nødvendige for:

- Parring og kurtisering
- Redebygning, hulebygning, fødsel eller æglægning
- Opvækst af unger

Eksempler på yngleområder er padders ynglevandhuller og odderens hule.

Yngleområder dækker også nærliggende arealer, som afkommet er afhængig af.

Rasteområder er områder, hvor dyrene hviler og som er vigtige for at sikre overlevelsen af enkelte dyr eller bestande, hvor dyrene:

- Opholder sig for at hvile, sove eller overvintrere (dvale)
- Opholder sig i skjul i større flokke
- Opholder sig for at opfylde vigtige livsfunktioner, som for eksempel solbadning

(for vekselvarmende dyr).

Rasteområder kan være træer, som flagermus benytter til vinterhi eller de solvendte skrænter og diger, som markfirbenet bruger til solbadning.

Følgende arter er registreret i Ringkøbing-Skjern Kommune og de kan derfor forekomme på egnede lokaliteter:

Markfirben – Lever ofte i beskyttede sten- eller jorddiger og holder til på solrige skråninger. Ofte på steder med bar, løs og sandet jord, eksempelvis heder, klitter, overdrev og råstofgrave. Markfirbenet

benytter linjeformede terrænelementer som vejrabatter, skovbryn, levende hegn og stengærder som spredningskorridor.

Spidssnudet frø – Yngler i mange slags vådområder lige fra ganske små vandhuller til bredden af store søer og fra helt overskyggede ellesumpe til fuldstændig lysåbne vandhuller. Arten er afhængig af, at der nær yngleområdet findes gode levesteder på land, eksempelvis enge og moser. Et yngle- eller rasteområde for padder skal betragtes som et netværk af vandhuller med tilknyttede arealer. Arternes overlevelse og udbredelse sikres ved, at der kan vandres fra et vandhul til et andet.

Strandtudse – Forekommer ofte kystnært. Arten yngler i helt lysåbne, helst tidvise vandsamlinger, og tåler en vis saltindhold i vandet. Som rasteområde kræver strandtudsen åbne partier med enten ingen eller meget lav vegetation, typisk enge, strandenge og vegetationsfattige klippekyster.

Grøn kølleguldsmed – Forekommer udelukkende i et mindre antal jyske vandløbssystemer, herunder Skjern Å. Den holder til på solåbne strækninger med hurtigstrømmende, rent og iltrigt vand.

Grøn mosaikguldsmed – Yngler kun i søer, damme og kanaler med forekomst af krebseklo. Yngleområderne ligger ofte i skov og er solbeskinnede. Arten benytter også småsøer i det åbne land. Yngle vandene må hverken være for næringsfattige eller for næringsrige. Rasteområderne er skovlysninger og skovbryn.

Stor kærguldsmed – Arten yngler i mindre, næringsfattige, brunvandede søer ofte omgivet af hængesæk / højmoser. Den foretrækker beskyttet beliggende lokaliteter med både sol og læ. Dog ses den også i fritliggende vandhuller, men ikke hvor der er skygge. Rasteområderne er steder med både sol og læ, som oftest skovbryn eller lysåbne skovveje.

Flagermus, herunder oftest sydflagermus og vandflagermus, men det kan også være andre arter – Yngle- og rasteområder for flagermus er gamle hule træer, bygninger med hulrum og god tilflyvningsadgang udefra. Når arterne spreder sig eller søger føde benytter de ledelinjer i landskabet. Det kan være levende hegn, skovbryn eller vandløb.

Odder – Foretrækker at leve i beskyttede og uforstyrrede vandløb, men kan findes i alle større vandløbssystemer i Jylland. Den forekommer dog også tæt på menneskelig bebyggelse, hvor den er nataktiv. Det der er karakteristisk for yngle- og rasteområdet er, at der som regel er tæt beplantning langs bredderne i form af rørskove, overhængende gamle træer eller kratbevoksninger samt en god fiskebestand i vandet.

Ulv - Kan forekomme i nærområdet i tilknytning til større skov- og hedeområder med en stor bestand af krondyr. Foretrækker tyndt befolkede områder, men er med sin levevis næppe truet af driften af husdyrbruget.

Bæver – Er et nataktivt dyr, som altid lever i tilknytning til ferskvand. Bæverens bo er som regel en hytte på vandløbsbredden, men kan også være gravet ind i bredden. Arten blev genindført i Danmark i 1999 og er under udbredelse. Formålet er at skabe natur, der giver bedre levevilkår for mange truede plante- og dyrearter.

Aktuelle observationer og registreringer:

På godkendelsestidspunktet for denne miljøgodkendelse foreligger ingen aktuelle registreringer af bilag IV-arter for den pågældende lokalitet.

Ringkøbing-Skjern Kommune vurderer på grundlag af det oplyste:

- At det areal, der omfattes af nybyggeri i forbindelse med projektets gennemførelse, hovedsagelig er almindelig omdriftsareal, og at inddragelsen til bebyggelse ikke vil påvirke bilag IV-arter.
- At der i forbindelse med projektets gennemførelse ikke vil ske øvrige ændringer i arealanvendelsen, som vil være væsentlige for Bilag IV-arters trivsel
- At driften af husdyrbruget, samlet set, ikke vil medføre beskadigelse, eller ødelæggelse af yngle-, eller rasteområder i det naturlige udbredelsesområde for de dyrearter, der er optaget i EF-habitatdirektivets bilag IV, litra a, samt ikke vil medføre ødelæggelse af de plantearter, som er optaget på EF-habitatdirektivets Bilag IV, litra b

Samlet vurdering af påvirkningen af vilde planter og dyr

De generelle beskyttelsesniveauer er i forhold til Kategori 1-, 2- og 3-Natur overholdt. Der ligger ingen stalde, eller lagre inden for 10 meter til Kategori 1-, 2- og 3-Natur.

Overholdelsen af BAT-emissionskravet til ammoniak og det generelle beskyttelsesniveau beskytter, som udgangspunkt, de kvælstoffølsomme naturtyper tilstrækkeligt mod kvælstofpåvirkning fra husdyrbrugets produktionsanlæg.

Den reelle ammoniakudledning fra husdyrbrugets anlæg vil afhænge af flere forhold, men ammoniakudledningen vil især kunne minimeres ved grundig og hyppig rengøring af overflader, som husdyrgødningen afsættes på.

I forhold til påvirkningen af bilag IV-arter vurderer Ringkøbing-Skjern Kommune, at husdyrbruget – ved overholdelse af de til enhver tid gældende generelle miljøregler og af de øvrige opstillede vilkår for miljøgodkendelsen - drives således, at påvirkningen på omgivelserne med luftbåren kvælstof fra produktionsanlægget minimeres til et acceptabelt niveau.

Det vurderes at ammoniakudledningen fra produktionsanlægget i sig selv og sammen med andre nærliggende husdyrbrug ikke vil medføre en væsentlig påvirkning af de omkring liggende naturområder.

Endvidere vurderes det at det ikke på et konkret eksperimentelt videnskabeligt grundlag kan dokumenteres, at ammoniakpåvirkningen fra husdyrbruget vil medføre en påviselig biologisk ændring af egnens naturområder.

Påvirkning af jord, grundvand og overfladevand

Reguleringen af arealer til udbringning af husdyrgødning sker gennem generelle regler uden krav om forudgående tilladelse eller godkendelse. Miljøvurderingen omfatter derfor alene den påvirkning som husdyrbrugets anlæg og aktiviteter derpå kan medføre.

Generelt er husdyrbrugets anlæg omfattet af kravene i husdyrgødningsbekendtgørelsen og ved Ringkøbing-Skjern Kommunes miljøtilsyn på husdyrbrugene føres der tilsyn med overholdelsen af bekendtgørelsen. Der er mulighed for, at der i godkendelser og tilladelser efter [§§ 16 a](#) og [16 b](#) i husdyrbrugsloven kan fastsættes vilkår, der er mere vidtgående end bekendtgørelsens regler.

Påvirkning fra staldanlæg

Generelt skal husdyranlæg, herunder stalde, læskure m.v., indrettes således, at forurening af grundvand og overfladevand ikke finder sted. Tilsvarende gælder for løbegårde og lignende, hvor der er en sådan koncentration af dyr, at næringsstofferne fra husdyrgødningen set over en årrække ikke kan udnyttes på arealet.

Det er kommunens vurdering, at når staldene er etableret med fast bund eller gulve udført af bestandige materialer, som er uigennemtrængelige for fugt, og som kan modstå påvirkningerne fra dyrene og de anvendte redskaber, vil der ikke være en påvirkning af jord, grundvand eller overfladevand fra staldanlægget.

Staldene er desuden indrettet med et afløbssystem til opsamling af flydende husdyrgødning og restvand,

Påvirkning fra gødningsopbevaringsanlæg

Generelt skal husdyrgødning føres fra stalden til opbevaringsanlæg, som er etableret og drives i henhold til husdyrgødningsbekendtgørelsens krav. Husdyrgødningsbaseret kompost med et tørstofindhold på mindst 30 pct. må dog også oplagres i marken (markstakke) efter husdyrgødningsbekendtgørelsens regler.

Ansøger oplyser, at der er tilstrækkelig opbevaringskapacitet til at den lagrede gylle kan udbringes i perioder, hvor der er optimale vækstbetingelser for den voksende afgrøde. Tanken tømmes ca. en gang årligt for inspektion og vedligeholdelse, og er tilmeldt de lovpligtige regelmæssige eftersyn, hvilket betyder at tankene hvert 10. år bliver kontrolleret for om der skulle være tegn på begyndende utætheder.

Dybstrøelse

Dybstrøelsen opbevares midlertidig på møddingspladsen inden afhentet af biogas.

Opbevaring af dybstrøelse sker efter lovgivning og overdækkes hvis der ikke sker tilførsel dagligt. Saftafløb/regnvand pumpes til gylletank. Udbringning af dybstrøelse sker efter regler.

Påvirkning fra foderopbevaringsanlæg

Ansøger oplyser:

Foder opbevares på Gåsdalvej 36, hvor det blandes og køres til denne adresse.

Håndtering af spildevand, restvand og saftafløb

På et husdyrbrug kan der være forskellige typer af brugt vand og saft fra foder og husdyrgødning, som skal håndteres på forskellige måder. Definition af type, krav dertil og beskrivelse af den aktuelle håndtering på Feldsingvej 1, 6900 Skjern er samlet i nedenstående tabel.

Regnvand

<p>Definition og krav: Tagvand og vand fra befæstede arealer, som ledes direkte til dræn/faskine i stedet for spildevandssystem. I forhold til de befæstede arealer forudsætter dette, at der ikke er væsentlig risiko for spild af olie eller andre forurenende stoffer på de befæstede arealer. På landbrugsejendomme kan vandet fra tagflader og befæstede overflader afledes til nedsivning eller til vandløb. Alle ændringer af eksisterende afløb skal som udgangspunkt godkendes. Hvis der er øget areal med tagflader eller befæstede arealer hvor vandet afledes til nedsivning skal der søges om en nedsivningstilladelse hos Ringkøbing-Skjern Kommune. Hvis der er øget areal med tagflader eller befæstede arealer med afledning til vandløb, herunder dræn og grøfter, skal der søges om en udledningstilladelse hos Ringkøbing-Skjern Kommune.</p> <p>Håndtering på husdyrbruget: Det planlægges at tagvand fra de nye bygninger vil blive ledt i faskine ved ejendommen. <i>Alle ændringer af både nye og eksisterende afløb kræver en tilladelse. Der skal søges særskilt hos kommunen.</i></p>
Møddings- og ensilagesaft
<p>Definition og krav: På møddingspladser, ensilagepladser og pladser til kalvehytter skal regnvand, som falder på pladserne og væske der løber fra saftgivende ensilage og fast gødning opsamles i en godkendt beholder og udbringes efter samme regler som gylle og fast gødning.</p> <p>Håndtering på husdyrbruget: Saft fra møddingspladsen ledes til gyllesystem i stalden.</p>
Restvand
<p>Definition og krav: Mælkerumsvand samt vand fra vask af produkter fra husdyrhold, foderrekvisitter og lignende fra almindelig landbrugsdrift.</p> <p>Håndtering på husdyrbruget: Mælkerumsvand og andet rengøringsvand fra staldanlæg ledes til gyllekanaler. .</p>
Spildevand fra vaskeplads
<p>Definition og krav: Spildevand fra vask af landbrugsmaskiner skal opsamles i gyllebeholder eller anden godkendt beholder. Alternativt kan vask af landbrugsmaskiner ske i marken.</p> <p>Håndtering på husdyrbruget: Der foregår ikke markdrift fra ejendommen, så der foregår ikke vask af maskiner mm på denne ejendom.</p>

Påvirkning fra opbevaring af bekæmpelsesmidler, olie og brændstof

Ansøger oplyser, at der ikke opbevares bekæmpelsesmidler, olie og brændstof på ejendommen.

Ringkøbing-Skjern Kommune kan oplyse, at generelt skal opbevaring ske, så der ikke er risiko for at forurene jord, vandmiljø og grundvand. Det betyder i praksis, at der ikke må være afløb fra opbevaringsrum, med mindre det fører til en opsamlingsbeholder. Det betyder også, at gulvet skal være med tæt bund. Spild skal suges op med f.eks. kattegrus eller savsmuld og afleveres til en genbrugsstation.

Påvirkning af grundvand

Anlægget ligger i område med almindelige drikkevandsinteresser.

Omkring husdyrbruget bygninger ligger en husholdningsboring DGU nr. 94.3597. Omkring husdyrbruget er der desuden en markvandingsboring DGU nr. 94.2069.

Ved boringer, jf. indvindingstilladelsen, skal der holdes en beskyttelseszone omkring borestedet på mindst 25 m for almene vandforsyningsboringer (vandværksboringer) og på mindst 5 m for ikke-almene vandforsyningsboringer (boringer der forsyner 3-9 husstande, private drikkevandsboringer og markvandingsboringer).

Det vil sige, at der skal holdes en sprøjte- og gødningsfri zone omkring vandboringerne på mindst 5 meter. Opblanding og opbevaring af bekæmpelsesmidler, herunder tom emballage, samt andre stoffer, der kan forurene grundvandet, er heller ikke tilladt inden for fredningsbæltet.

Håndtering og opbevaring af affald

Ansøger oplyser:

Husdyrbruget er omfattet af kommunens til enhver tid gældende Regulativ for Erhvervsaffald, og er dermed forpligtet til at kildesortere og bortskaffe alt erhvervsaffald i henhold til denne og den til enhver tid gældende Affaldsbekendtgørelse.

I den daglige drift vil der være en række affaldsprodukter til bortskaffelse via kommunale ordninger og modtagestationer. Affaldet tilstræbes opbevaret og bortskaffet i overensstemmelse med affaldsregulativerne for Ringkøbing-Skjern Kommune.

Affald sorteres i de lovpligtige 10 affaldstyper.

De ti typer af affald er:



Der er ingen bagatelgrænse for sorteringen.

Affaldet fra bedriften sorteres i de 10 fraktioner og fyldes i affaldscontainere. Affaldscontainerne tømmes via den kommunale ordning.

Eventuelt jernaffald bortskaffes til skrothandler.

Øvrigt farligt affald som f.eks. lystofrør, el-spærepærer, oliefiltre, batterier eller spraydåser indsamles i servicenum/værksted. Brugte batterier tages ofte med retur af leverandør. Andet leveres til kommunal modtagestation.

Klinisk risikoaffald som kanyler, flasker og knive opsamles i gule spande fra Marius Petersen, som også afhenter dem ved behov. Der forefindes ikke medicinrester på ejendommen.

Ikke forbrændingseget affald (f.eks. eternit, glaserede fliser og tegl, imprægneret træ o.l.). Normalt forefindes der ikke "ikke forbrændingseget affald" på ejendommen, men i tilfælde af den type affald opstår, så bortskaffes det til kommunal genbrugsplads. Eventuelt jernaffald bortskaffes til skrothandler.

Al affald tages med til Gåsdalvej 36, hvorfra det afhentes.

Det vurderes, at håndteringen af affald og restprodukter sker på forsvarlig vis, og at projektet ikke har påvirkninger på omgivelserne.

Håndtering af unormale driftssituationer og uheld

Ansøger oplyser:

Risici

Redegørelse for mulige uheld

Der forekommer sjældent driftsforstyrrelser, som vil kunne medføre forøget forurening. De alvorligste uheld på landbrugsejendomme forekommer i forbindelse med udslip af gylle, olier, kemikalier (syre, pesticider og rengøringsmidler) ved strømsvigt eller ved brand.

Minimering af forurening:

Gyllepumpning/udslip

Ved håndtering af gylle er der altid en potentiel risiko for forurening. For at undgå uheld sker gyllepumpning under opsyn. Gyllen afhentes direkte i fortank af biogas så al gyllepumpning sker under opsyn.

Hvis gylletanken skulle springe læk vil gyllen løbe ned på marken mod nord, hvor det vil kunne opsamles. Gylletanken er kun på 800 m³.

Evt. gylleudslip vil derfor hurtigt blive opdaget.

Brand

På ejendommen vil der blive etableret brandslukningsudstyr. Ved større brand tilkaldes brandvæsenet.

Strømsvigt

Ved strømsvigt tilsendes alarmer til mobil. Ejendommen har egen nødgenerator.

Olieudslip

Der vil ikke blive installeret olietank på ejendommen.

Kemikalier/pesticider

Kemikalier og pesticider opbevares ikke på ejendommen.

Minimering af gene:

Det vurderes, at der er taget tilstrækkelige forholdsregler i tilfælde af uheld, ved at der er en procedure for hvad der skal gøres i tilfælde af uheld og for at mindske risikoen for uheld.

Kommunen vurdering:

I forbindelse med denne miljøgodkendelse, er der udarbejdet ovennævnte driftforskrift der beskriver, hvorledes der skal reageres i unormale driftssituationer og i tilfælde af uheld med eks. gylle. Der er stillet vilkår om, at ejendommens driftforskrift til en hver tid skal være ajourført.

Samlet vurdering af påvirkningen af jord, grundvand og overfladevand

Beskyttelsen af jord, grundvand og overfladevand imod påvirkninger fra driften af husdyrbrug er reguleret i husdyrgødningsbekendtgørelsen, hvor der er generelle regler der skal overholdes, i forbindelse med etablering og drift af husdyrbrugets anlæg.

Overholdelsen af de generelle regler bliver kontrolleret gennem kommunens miljøtilsyn med husdyrbrugene, og der bliver ved hvert tilsyn foretaget en risikovurdering der anvendes til fastsættelse af tilsynsfrekvensen.

Der er til yderligere sikring imod forurening af jord, grundvand og overfladevand stillet vilkår til:

- Renholdelsen af de arealer der afleder vand til nedsivning eller recipient
- Vedligeholdelsen af afløb, pumper og andet som anvendes til spildevand, restvand og saftafløb
- Håndtering af spildevand, restvand og saftafløb
- Vask af landbrugsmaskiner
- Håndtering og opbevaring af affald.
- Opbevaring af brændstof, fyringsolie og medicin.

Ringkøbing-Skjern Kommune vurderer på baggrund af oplysninger fra ansøger, at de stillede vilkår, samt generel lovgivning og kommunens tilsyn med husdyrbrug er tilstrækkelig til at beskytte jord, grundvand og overfladevand mod væsentlige påvirkninger, som følge af husdyrbrugets drift.

Klima

Klimapåvirkninger søges begrænset ved at holde fokus på energiforbrug og transporter så CO₂-belastningen minimeres så vidt muligt.

Denne ejendom bidrager til klimaindsatsen med bla. følgende tiltag:

- Husdyrgødning afsættes til biogas hvor det bidrager til produktion af elektricitet og varme. Afgasning af husdyrgødning reducerer jf. energistyrelsen udledningen af drivhusgasser fra ejendommens husdyrhold og er medvirkende til at nedsætte udledningen af CO₂ fra afbrænding af fossil energi ved at erstatte naturgas. Gødsningen med biogasgylle har en lavere lattergas emission end fra rågylle.
- Arealerne ligger forholdsvis samlet. Gyllen leveres retur fra biogasanlægget, direkte i de tanke der ligger næved de arealer, gyllen skal udbringes på. Derved minimeres vejtransporten med traktor og gyllevogn. Hvilket bidrager til et lavere forbrug af brændstof. CO₂-udledningen er lavere ved transport med lastbil, fremfor traktor.

Påvirkning af naboer

Husdyrbruget kan påvirke naboer med lugt-, støj-, rystelses-, støv-, flue-, transport- og lysgener, uhygiejniske forhold.

Lugt

Lugtgenekriterierne betragtes som den maksimale, miljømæssige acceptable lugtgenebelastning fra en given kilde ved den pågældende områdetype.

Genekriterierne for lugt må maksimalt være:

- 5 OUE pr. m³ og 1 LE pr. m³ i byzone og sommerhusområder og fremtidigt byzone- eller sommerhusområde der er med i kommuneplanens rammedel.
- 7 OUE pr. m³ og 3 LE pr. m³ til samlet bebyggelse og i områder i landzone, der i lokalplan er udlagt til:
 - Boligformål
 - Blandet bolig og erhvervsformål
 - Offentlige formål med henblik på beboelse, institutioner, rekreative formål og lign.
- 15 OUE pr. m³ og 10 LE pr. m³ ved beboelsesbygninger på ejendomme uden landbrugspligt, der ikke ejes af den ansvarlige for driften.

Desuden beregnes en konsekvenszone, som er det område hvor det erfaringsmæssigt har vist sig, at lugt kan registreres, og hvor ejere og beboere i beboelses bygninger derfor bliver orienteret.

Kumulation af lugt

Der ligger ikke andre husdyrbrug nærmere end 300 meter fra følgende:

- Eksisterende eller ifølge kommuneplanens rammedel fremtidig byzone- eller sommerhusområde.
- Områder i landzonen, der i lokalplan er udlagt til boligformål, blandet bolig- og erhvervsformål, offentlige formål med henblik på beboelse, institutioner, rekreative formål og lign.
- Samlet bebyggelse




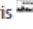

Der ligger ikke andre husdyrbrug nærmere end 100 meter fra nabobeboelse (beboelsesbygninger på ejendomme uden landbrugspligt, der ikke ejes af den ansvarlige for driften).

Geneafstanden skal derfor ikke forøges.

Beregninger

I ansøgningen beregnes en nødvendig geneafstand efter såvel Miljøstyrelsens lugtmodel og FMK-modellen på grundlag af produktionsarealets størrelse i m² i de enkelte staldafsnit og emissionsfaktorerne for de forskellige dyretyper og staldsystemer. Geneafstand korrigeres i forhold til placering af omboende og antal husdyrbrug i nærheden (kumulation).

I ansøgningen er der lavet følgende beregninger:

Bebyggelse	Kumulation	Model	Ukorrigeret geneafstand	Korrigeret geneafstand	Vægtet gennemsnits- afstand	Genekriterie overholdt
Feldsingvej 5 	0	NY	170,6	170,6	707,8	Ja
Ragedal 2 	0	NY	170,6	170,6	567,9	Ja
Rønnealle 11 	0	NY	567,7	567,7	3170,4	Ja
Borris Nørreland, Sdr. Borris 	0	NY	778,3	739,4	3427,7	Ja
Viumkrog, Nr. Vium 	0	NY	778,3	778,3	3144,8	Ja

Konsekvenszone: 642 meter

Konsekvenszonen er angivet til 642 meter, men geneafstanden til byzone er 778,3 meter og dermed længere end konsekvenszonen. Der skal derfor foretages nabohøring indenfor en afstand af 778,3 meter fra husdyrbruget.

Den korrigerede geneafstand angiver den maksimale afstand, hvor geneniveauet kan overholdes. Denne skal være mindre end den vægtede gennemsnitsafstand til bebyggelsen, hvilket er overholdt for alle områder.

Idet de lovpligtige beskyttelsesniveauer for lugtgener er overholdt, vurderes det, at husdyrbruget ikke vil medføre væsentlige lugtgener for naboer og andre omkringboende.

Beregninger af lugtemissioner fra produktioner

Ansøgt drift

Staldafsnit								
Stald 2	Produktionsld	Antal måneder udegående	Lugt (LE/s)	Lugt (OU/s)	Effekt af teknologi (%)	Faktisk lugt (LE/s)	Faktisk lugt (OU/s)	Produktionsareal (m ²)
	793612	0	9145,0	38350,0	0	9145,0	38350,0	2950
Stald 1	Produktionsld	Antal måneder udegående	Lugt (LE/s)	Lugt (OU/s)	Effekt af teknologi (%)	Faktisk lugt (LE/s)	Faktisk lugt (OU/s)	Produktionsareal (m ²)
	845077	0	1240,0	5200,0	0	1240,0	5200,0	400
	845076	0	11470,0	48100,0	0	11470,0	48100,0	3700
Sum			21855	91650		21855	91650	

Gyllebeholdere nærmere end 300 meter fra beboelse.

Det er et lovkrav, at gyllebeholdere der indeholder husdyrgødning af svin eller kødædende pelsdyr og ligger mindre end 300 m fra nabobebyggelse på etableringstidspunktet, skal være forsynet med fast overdækning. Medmindre de er lovligt etableret før den 1. januar 2007 eller godkendt før 1. januar 2007.

Der ligger beboelse indenfor 300 meter fra husdyrbrugets gyllebeholder. Beholderen er opført inden 1. januar 2007, og derfor ikke omfattet af krav om fast overdækning.

Støj og rystelser

Ansøger oplyser:

De væsentligste støjklender på et kvægbrug er malkeanlægget, foderblanding, gyllepumper, foderleverancer, støj fra transporter, m.v.

Alle staldene vil være naturlig ventileret.

Al malkningen vil foregå med robotter, med minimal støj.

Foder blandes på Gåsdalvej 36 og fragtes til Feldsingvej 1 på private markveje. Der vil blive fodret en

gang om dagen.

Der vil ske udmugning af dybstrøelse ca. 1 gang om måneden.

Gyllen afhentes fra fortank af biogasanlæg, så ingen gyllepumper til gylletank.

Det er ansøgers vurdering, at støj fra ejendommen ikke vil være til gene for naboer.

Kommunens vurdering:

Støjkloder fra husdyrbruget udgøres primært af interne og eksterne til -og frakørsel fra ejendommen.

Ansøger har oplyst, at støj fra husdyrbruget ikke er et problem for de omkringboende. Det er Ringkøbing-Skjern Kommunes vurdering, at støj fra husdyrbruget i fremtiden ikke forventes at blive et problem for de omkringboende. Der er ikke foretaget støjberegninger i forbindelse med udarbejdelsen af denne miljøgodkendelse.

Der er i miljøgodkendelsen fastsat vilkår om maksimale grænser for støj og rystelser, samt at såfremt der skulle opstå gener fra støj eller rystelser for de omkringboende, og tilsynsmyndigheden finder det nødvendigt, skal der foretages målinger.

Herudover henvises der til, at det er god landmandpraksis, at transport til og fra husdyrbruget foregår ved hensynsfuld kørsel, for at begrænse bl.a. støjgener.

Lys

Ansøger oplyser:

Der vil være reduceret aften/nat belysningen som er styret af lyssenor og ur i vinterhalvåret.

Der vil ikke blive etableret udendørs arbejdslys på bygningerne.

Det er ansøgers vurdering, at lyset fra ejendommen ikke vil være til gene for naboer.

Kommunens vurdering:

Det vurderes, at lys fra ejendommen ikke vil give anledning til væsentlige gener for de omkringboende.

Fluer og skadedyr

Ansøger oplyser:

Tilstedeværelse af skadedyr på bedriften forbygges ved orden og god hygiejne samt ved at bekæmpe eventuelle problemer så snart de opstår.

Fluer: I varme perioder vil fluer kunne forekomme. Klækning af fluelarver er temperaturafhængig og sker især i dybstrøelse samt i efterladte foderrester. Bekæmpelse af fluer sker ved god renholdelse.

Rotter: Tilstedeværelse af rotter bekæmpes ved at der er kontrakt med bekæmpelsesfirma.

Det vurderes, at med det ansøgte projekt og håndteringen af forekomst af fluer og skadedyr, ikke vil være til gene for de omkringboende.

Kommunens vurdering:

Der er stillet vilkår om, at der skal foretages en effektiv fluebekæmpelse, og at foder skal opbevares, så der ikke opstår risiko for tilhold af rotter m.v. På forlangende skal bekæmpelse af rotter, eller lign. foretages af et autoriseret rottebekæmpelsesfirma.

Det vurderes, at ejendommens skadedyrbekæmpelse er tilfredsstillende til at forebygge og løse et eventuelt opstået problem med skadedyr.

Støv

Ansøger oplyser:

Støvgener kan opstå som støvgener i forbindelse med høstarbejde, intern kørsel på ejendommen og lign. Markdrift foregår ikke fra denne ejendom, men fra Gåsdalvej 36. Der bliver ingen transport mellem Gåsdalvej og Feldsingvej som vil foregå tæt på naboerne.

Det vurderes, at det primært at være lokalt på ejendommen, og ikke en væsentlig gene for de omkringboende eller trafikanter. Støvgener må påregnes i kortere perioder under høstarbejdet. Det forventes ikke at der vil opstå støvgener som kan genere naboerne.

Det vurderes, at produktionen ikke vil give ophav til støvgener uden for de nære områder omkring staldene.

Kommunens vurdering:

Det forventes ikke, at husdyrbruget vil give anledning til støvgener for de omkringboende. Der er fastsat vilkår til, at sikre de omkringboende mod støvgener fra husdyrbruget. Herudover henvises der til, at det er god landmandspraksis, at transport til og fra husdyrbruget foregår ved hensynsfuld kørsel, for at begrænse bl.a. støvgener.

Transport

Kommunen skal i forbindelse med sagsbehandlingen af en miljøgodkendelse vurdere, om til- og frakørsel til bedriften vil kunne ske uden væsentlige miljømæssige gener for de omboende. Generne fra trafik forekommer i forbindelse med til- og frakørsel til bedriften med dyr, foder og husdyrgødning.

Generelt kan der i en miljøgodkendelse stilles vilkår om, at anvende bestemte interne veje samt hvilke veje der skal benyttes ved til- og frakørsel. Der kan desuden stilles krav om, at til- eller frakørsel af foder, gødning m.v. kun må ske på bestemte tidspunkter. Derimod er der ikke i husdyrbrugsloven hjemmel til at fastsætte vilkår for transporten på offentlig vej, samt spørgsmål vedr. belastning af det lokale vejnet. Færdsel på offentlig vej reguleres af færdselsloven og håndhæves af politiet. (NMK-132-00789 og NMK-132-00839).

Ansøger oplyser:

Der er lavet en vurdering af antallet af transportere til og fra ejendommen.

Type	Antal pr år	Transportmiddel	Tidsrum
Foder transport fra gåsdalvej*	680	Traktor	Man-søn.
Kraftfoder	25	Lastbil	Man-fre.
Ind-og udlevering af dyr	52	Lastbil/ Traktor	Man-fre.
Biogas	450	lastbil	Man-fre.
Afhentning DAKA	12	lastbil	Man-fre.

Diesel	0	lastbil	Man-fre.
Mælk	365	lastbil	Varierer
Diverse	50		
I alt	1.634		

* to læs pr dag

Transporter til og fra ejendommen vil primært foregå i dagtimerne.

Det vurderes, at transporterne ikke er af et omfang, som er unormalt for en kvægejendom af denne størrelse.

Interne transporter

Over halvdelen af transporterne vil ske mellem Gåsdalvej 36 og Feldsingvej 2 via vedlagte intern kørevej/markvej.



Ansøger har oplyst, at den interne transportvej bliver etableret, når byggeriet er færdiggjort på Feldsingvej 1, Skjern.

Rystelser

Brug af maskiner i landbruget kan i nogle tilfælde give anledning til vibrationsgener. Dette vil typisk være rystelser maskinføreren udsættes for, fremfor rystelser der giver gener for det omgivende miljø. Denne type rystelse er en arbejdsmiljøfaktor og vurderingen af dette forhold indgår i arbejdspladsvurderingen (APV) og behandles ikke nærmere her.

I forbindelse med transporter kan der muligvis være vibrationer fra køretøjerne. Dette vil dog ikke være i et omfang der overstiger, hvad der almindeligvis må forventes fra kørsler på landets veje. Der er ikke nabobeboelser beliggende umiddelbart op til veje eller indkørsler. Rystelser fra ejendommen eller transporter i forbindelse med driften af denne forventes derfor ikke at give gener for omgivelserne.

Kommunens bemærkninger

Det bemærkes, at kommunen i husdyrbrugsloven ikke har hjemmel til at fastsætte vilkår for transporten på offentlig vej.

Kommunens vurdering:

Ansøgt projekt vil betyde transporter til og fra husdyrbruget. Der er tale om, at især antallet af transporter af foder og mælk.

Transporterne er efter Ringkøbing-Skjern Kommunes opfattelse ikke af et omfang, som vil indebære væsentlige forøgede gener for omkringboende med hensyn til støj, støv eller lugt.

Det vurderes, at den interne transportvej bliver etableret som oplyst, idet den samlede interne transportlængde derved bliver formindsket.

Døde dyr

Ansøger oplyser, at alle døde dyr bliver opbevaret under kadaverkappe, på befæstet areal, hævet fra jorden og placeret så direkte sollys undgås. DAKA kommer og henter døde dyrene førstkommande hverdag efter ansøger har bedt om afhentning.

Samlet vurdering af påvirkning af nabogener

Ringkøbing-Skjern Kommune vurderer, at de stillede vilkår, samt generel lovgivning og kommunens tilsyn med husdyrbrug er tilstrækkelig til at beskytte naboer mod væsentlige påvirkninger, som følge af husdyrbrugets drift.

Anvendelse af BAT (bedste tilgængelige teknik)

Forebyggelse og begrænsning af forurening på husdyrbrug skal først og fremmest ske ved anvendelse af bedst tilgængelige teknik herunder renere teknologi, f.eks. mindre forurenende anlæg, processer og råvarer.

BAT fastlægges ud fra en overordnet vurdering af, hvad der er teknisk og økonomisk muligt for de forskellige husdyrbrancher. Det er altså ikke den enkelte landmands økonomi, som ligger til grund for kommunens vurdering.

Vurderingen af BAT i §16a miljøgodkendelser skal ske i forhold til følgende områder:

- Staldindretning
- Opbevaring og udbringning af husdyrgødning

Anvendelse af bedste teknik til reduktion af ammoniakemissionen

I godkendelser og tilladelser til husdyrbrug med en samlet ammoniakemission på mere end 750 kg NH₃-N pr. år skal der fastsættes vilkår til opfyldelse af krav til den maksimale ammoniakemission ved anvendelse af den bedste tilgængelige teknik (BAT)

Miljøstyrelsen har udmeldt, at kommunerne ikke skal anvende BAT-konklusionerne, med de meget omfattende baggrundsdokumenter, ved fastlæggelse af bedste tilgængelige teknik. I stedet skal kommunerne anvende de regler i husdyrgodkendelsesbekendtgørelsen, der bliver fastsat med henblik på at implementere BAT-konklusionerne. Fra 1. august 2017 er der efter denne model fastsat en række generelle regler om BAT, der skal sikre denne implementering herunder bindende BAT-krav om ammoniakreduktion fastsat i husdyrgodkendelsesbekendtgørelsens bilag 3, regler om BAT i forhold til andet end ammoniak, generelle regler om miljøledelse mv.

Kravet til den maksimale emission af NH₃-N pr. år (BAT) omfatter hele husdyrbruget, men kravet til det enkelte staldafsnit afhænger af, om staldafsnittet betragtes som nyt eller eksisterende. Miljøstyrelsen har udarbejdet emissionsgrænseværdier for ammoniak for de fleste typer af eksisterende stalde og nye stalde.

BAT-krav er i husdyrgodkendelsesbekendtgørelsen angivet som den maksimale ammoniakemission i kg NH₃-N pr. m² produktionsareal pr. år for de forskellige dyretyper og staldsystemer.

Ringkøbing-Skjern Kommune tager ved fastlæggelsen af BAT-niveauet for husdyrbruget udgangspunkt i disse emissionsgrænseværdier. Fastlæggelsen af BAT-niveauet sker i samarbejde med landmandens konsulent.

Emissionsgrænseværdi for ammoniak

BAT-krav opnåelig ved anvendelse af BAT for nye og eksisterende stalde:

Staldnavn	Navn på dyretype og staldsystem eller flexgruppe	Forudsætning for BAT-beregning	BAT krav ved ny stald (kg NH ₃ -N / (m ² · år))	BAT krav ved eksisterende stald (kg NH ₃ -N / (m ² · år)) ^c
Stald 2	Malkekøer, kvier og stude. Fast drænet gulv med skraber og ajleaffløb	Nyt (inkl. renoveret) staldafsnit	0,89	0,89
Stald 1	Malkekøer, kvier og stude. Fast drænet gulv med skraber og ajleaffløb	Nyt (inkl. renoveret) staldafsnit	0,89	0,89
Stald 1	Malkekøer, kvier og stude. Dybstrøelse	Nyt (inkl. renoveret) staldafsnit	0,84	0,84

^c BAT krav ved eksisterende stald er tabelværdien for staldtypen. BAT kravet kan være lavere i den aktuelle situation, hvis der fastsat vilkår til eksisterende stald i en tidligere godkendelse.

I ansøgningssystemet er der beregnet ammoniaktabet pr. produktion, som er opnåelig ved anvendelse af BAT på husdyrbruget.

Ammoniaktab pr. produktion opnåelig ved anvendelse af BAT						
Produktion	BAT krav Areal (m ²)	(kg NH ₃ -N / (m ² · år))	Korrektionsfaktor for udegående	Vejl. sum (kg NH ₃ -N / år)	Ansøgers forslag (kg NH ₃ -N / år)	Kommunens krav (kg NH ₃ -N / år)
(#793612) Malkekøer, kvier og stude. Fast drænet gulv med skraber og ajleaffløb	2950	0,89	1	2626		
(#845076) Malkekøer, kvier og stude. Fast drænet gulv med skraber og ajleaffløb	3700	0,89	1	3293		
(#845077) Malkekøer, kvier og stude. Dybstrøelse	400	0,84	1	336		

Den vejledende BAT-emissionsgrænseværdi er beregnet til 6.254 kg NH₃-N/år for staldene. Emissionsværdien for opbevaringslagrene er 145 kg NH₃-N/år.

Det samlede BAT-krav for bedriften er derfor 6.400 kg NH₃-N/år.

Ammoniakemissionen ved det ansøgte projekt er ifølge ansøgningen 6.400 kg NH₃-N/år.

Den beregnede BAT-emissionsgrænseværdi er således overholdt.

Samlet BAT beregning			
	Stalde	Lagre	Total
Samlet BAT krav (kg NH ₃ -N /år)	6254	145	6400
Faktisk emission (kg NH ₃ -N /år)	6254	145	6400
Forskel (kg NH ₃ -N /år)	-	-	0
Vejledende BAT Overholdt?	-	-	Ja

Der er beskrevet følgende vigtigste anvendte virkemidler:

- Staldsystemer
- Opbevaring af husdyrgødning
- Management

Staldindretning

Der etableres 2 nye kvægstalde.

- En stald (stald 1) på 7.448 m² med

400 m² produktionsarealer med dyreholdet malkekøer, kvier og stude og staldsystemet dybstrøelse +

3.700 m² med dyreholdet malkekøer, kvier og stude og med staldsystemet: Fast drænet gulv med skraber og ajleafløb.

- En stald (stald 2) på 4.164 m² med

2.950 m² produktionsarealer med dyreholdet: Malkekøer, kvier og stude med staldsystemet: Fast drænet gulv med skraber og ajleafløb.

- Malkestalden påtænkes at blive etableres med Batch Milking, se nedenstående



Kapaciteten af en VMS i et Batch Milking setup afhænger af flere faktorer, herunder antallet af VMS-stationer, malkefrekvensen (2, 2,5 eller 3 gange om dagen) og systemets driftstimer. Andre faktorer inkluderer mælkeflowet, koens race og hvor godt operatøren styrer koflowet inden for systemet.

Kapaciteten spænder typisk mellem 7 og 8,5 køer i timen pr. station. Antallet af stationer, der kræves, afhænger også af gruppestørrelserne i stalden.

Kilde: <https://www.delaval.com/da/vores-losninger/malkningssystemer/delaval-vms-serien/delaval-vms-batch-milking/>

Ansøger oplyser:

Malkestalden med Batch Milking er medregnet som produktionsareal i beregninger. Der er således regnet med den højeste mulige belastning til omgivelserne.

Kommunen bemærkninger:

Kapaciteten af en VMS i et Batch Milking setup afhænger af flere faktorer, herunder antallet af VMS-stationer, malkefrekvensen (2, 2,5 eller 3 gange om dagen) og systemets driftstimer. Andre faktorer inkluderer mælkeflowet, koens race og hvor godt operatøren styrer koflowet inden for systemet.

Kapaciteten spænder typisk mellem 7 og 8,5 køer i timen pr. station. Antallet af stationer, der kræves, afhænger også af gruppestørrelserne i stalden.

Kommunen har foretaget følgende beregning:

900 sengepladser (køer) / 8,5 køer gennem en robot i timer = 106 køer pr. robot / 20 robotter = 5,3 timer hvor der malkes med efterfølgende rengøring.

Der malkes 2 gange om dagen ($7 \cdot 2$) = 10,6 timer hvor der er dyr på opsamlingsområdet.

Kommunens vurderinger:

Ringkøbing-Skjern Kommune vurderer, at opsamlingsområdet er en del af produktionsarealerne, idet §47 i Bekendtgørelse om godkendelse og tilladelse vedr. kortvarige ophold for køer på opsamlingsarealet før malkning ikke er overholdt.

§47 i Bekendtgørelse 2024-10-16 nr. 1089 om godkendelse og tilladelse m.v. af husdyrbrug fremgår følgende:

Husdyrbrug skal på et areal, hvor der kortvarigt er dyr, men som ikke medregnes som produktionsareal, jf. § 2, nr. 4, jf. bilag 3, pkt. C, nr. 2, foretage effektiv rengøring efter endt ophold

- 1) senest 4 timer efter, at dyrene har forladt arealet, hvis dyrene har adgang på arealet dagligt, og
- 2) senest 12 timer efter, at dyrene har forladt arealet, hvis dyrene ikke dagligt har adgang på arealet.

Opbevaring og behandling af husdyrgødning

Der henvises til afsnittet lagerregnskab og opbevaringskapacitet, side 20-21.

Det er Ringkøbing-Skjern Kommune vurdering, at det ansøgte overholder niveauet for BAT m.h.t. Opbevaring af husdyrgødning.

Alternativer og fravalg BAT

Ansøger oplyser:

Lovgivningens krav til maksimal ammoniakudledning er overholdt, da produktionsarealerne etableres med fast drænet gulve og dybstrøelse som begge er defineres som BAT-gulve.

Ansøger har derfor ikke redegjort for fravalg af BAT teknikker

Kommunen vurderer, at ansøgningen lever op til BAT-kravene for denne type af husdyrproduktion. Det er derfor ikke påkrævet at anvende yderligere teknikker.

Alternative løsninger

Ansøger har oplyst, at placeringen af de nye kvægstalde med tilhørende malkecenter, sandvasker, møddingsplads og silo har været overvejet, men at den valgte placering, anses som værende mest hensigtsmæssig, i forhold til logistik og det omgivende miljø. Alternativet til denne miljøgodkendelse er at beholde den nuværende produktion.

I forhold til det omgivende landskab, naboer og andre interessenter i området, giver den valgte placering, det bedste samlede helhedsindtryk af husdyrbruget efter udvidelsen.

0-alternativ

Det er Ringkøbing-Skjern Kommunes vurdering, at den øgede miljøpåvirkning, som følge af ansøgte projekt, ikke vil påvirke omgivelserne væsentligt (se den øvrige del af miljøvurderingen).

Det er endvidere, Ringkøbing-Skjern Kommunes vurdering, at de socioøkonomiske konsekvenser af 0-alternativet (fastholdelse af konstant produktionsniveau), vil være en begyndende afvikling af produktionen.

Samfundsmæssigt vil 0-alternativet, derfor kunne betyde færre arbejdspladser, dels på slagterierne, men også i virksomheder, såsom vognmænd, foderstoffer m.fl.

Det kan, som følge af 0-alternativ, forventes at samfundets indkomstdannelse mindskes.

Egenkontrol

Der er stillet vilkår om, at husdyrbruget for egen regning skal eftervise, at de stillede støj- og vibrationskrav er overholdt, såfremt tilsynsmyndigheden skønner, at eventuelle klager vedrørende støj og rystelser fra husdyrbruget, er velbegrundede.

Der er tilsvarende stillet vilkår om, at tilsynsmyndigheden kan kræve, at husdyrbruget foretager undersøgelse af lugtkilder, hvis det skønnes, at eventuelle klager over lugt fra anlægget, er velbegrundede.

Endeligt er der stillet vilkår om, at tilsynsmyndigheden kan anmode om nye beregninger af ammoniakemission, ammoniakdeposition, samt lugtgeneafstande.

Konklusion

Idet de lovpligtige afstandskrav og beskyttelsesniveauer er overholdt, vurderer Ringkøbing-Skjern Kommune at:

- 2 nye kvægstalde på hhv. 4.164 m² og 7.448 m² med integreret malkecenter.
- En møddingsplads på 107 m².
- Mandskabsbygning på ca. 80 m²
- Teknikrum på ca. 120 m²
- Bygning til diverse på ca. 150 m²
- 2 tårnsiloer med en højde på op til 15 meter høje – placeret nordøst for malkecenter.
- Op til 4 sandvaskere på hver 28 m²

kan tillades, idet udvidelsen og det samlede husdyrbrug ikke vil medføre en væsentlig genepåvirkning af naboer, Kategori 1-, 2- og 3-Natur samt landskabelige værdier og kulturmiljøer.

Derudover er det vurderet, at udvidelsen og det samlede husdyrbrug ikke vil medføre en væsentlig påvirkning af § 3-områder, eller andre naturområder som er beskyttet mod tilstandsændring, fredet, udpeget som internationalt naturbeskyttelsesområde, eller særlig sårbar overfor næringsstofpåvirkning.

Endvidere er det vurderet, at det ansøgte projekt og det samlede husdyrbrug ikke vil have væsentlig virkning på de bestande af vilde planter, dyr (herunder Bilag IV-arter), eller deres levesteder, som de ovennævnte områder er udpeget på baggrund af.

Der anvendes den bedst tilgængelige teknik, til at forebygge og begrænse eventuel forurening.

Bilag 1: Bygningsoversigt



Bilag 2: Situationsplan med visualiseringspunkter



		Niels Hove Møller Tevstvej 1 - 2600 Aulus nsm@tegnestuen07.dk CVR 60432041	
skitse myndighed projekt energi			
Bygherre: Søren Erlesen	Dato: 27.11.2025	Måst: 1:200	Tegnl.: 001
Byggeaddr: Fælledvej 22, 7400 Hillerød	Sag: Myndighed	Emne: Situationsplan	

Korrigeret af oversigtskort.

På kortet er angivet 3 nye stalde.

Der etableres kun de 2 nye stalde, der er placeret nærmest punkt 2. Stalden nærmest punkt 2 er havværet i dette projekt.

Visualisering, punkt 1



Visualisering, punkt 2



Visualisering, punkt 3

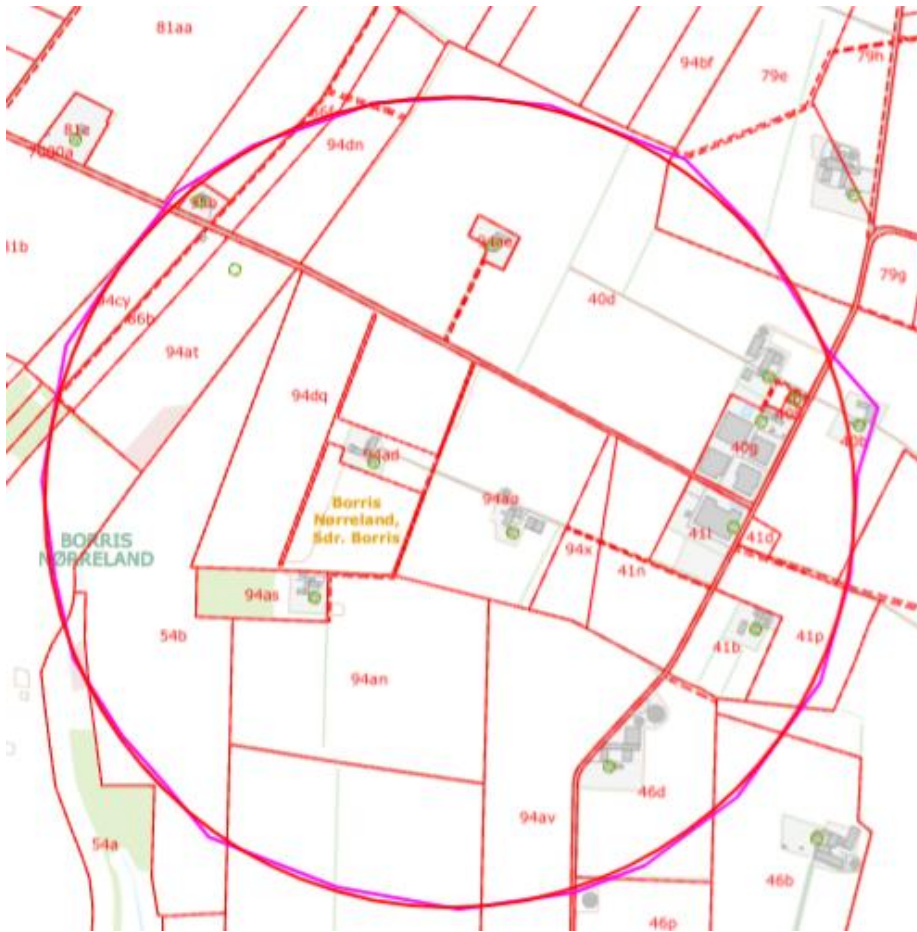


Visualisering, punkt 4

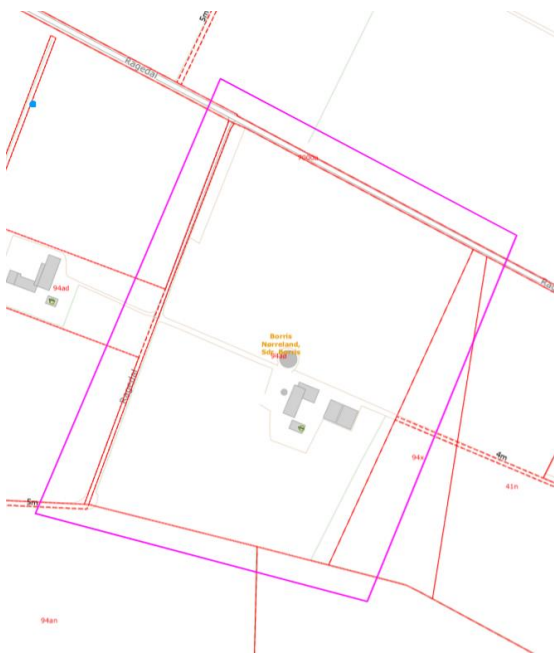


Bilag 3: Adresser inden for konsekvensradius

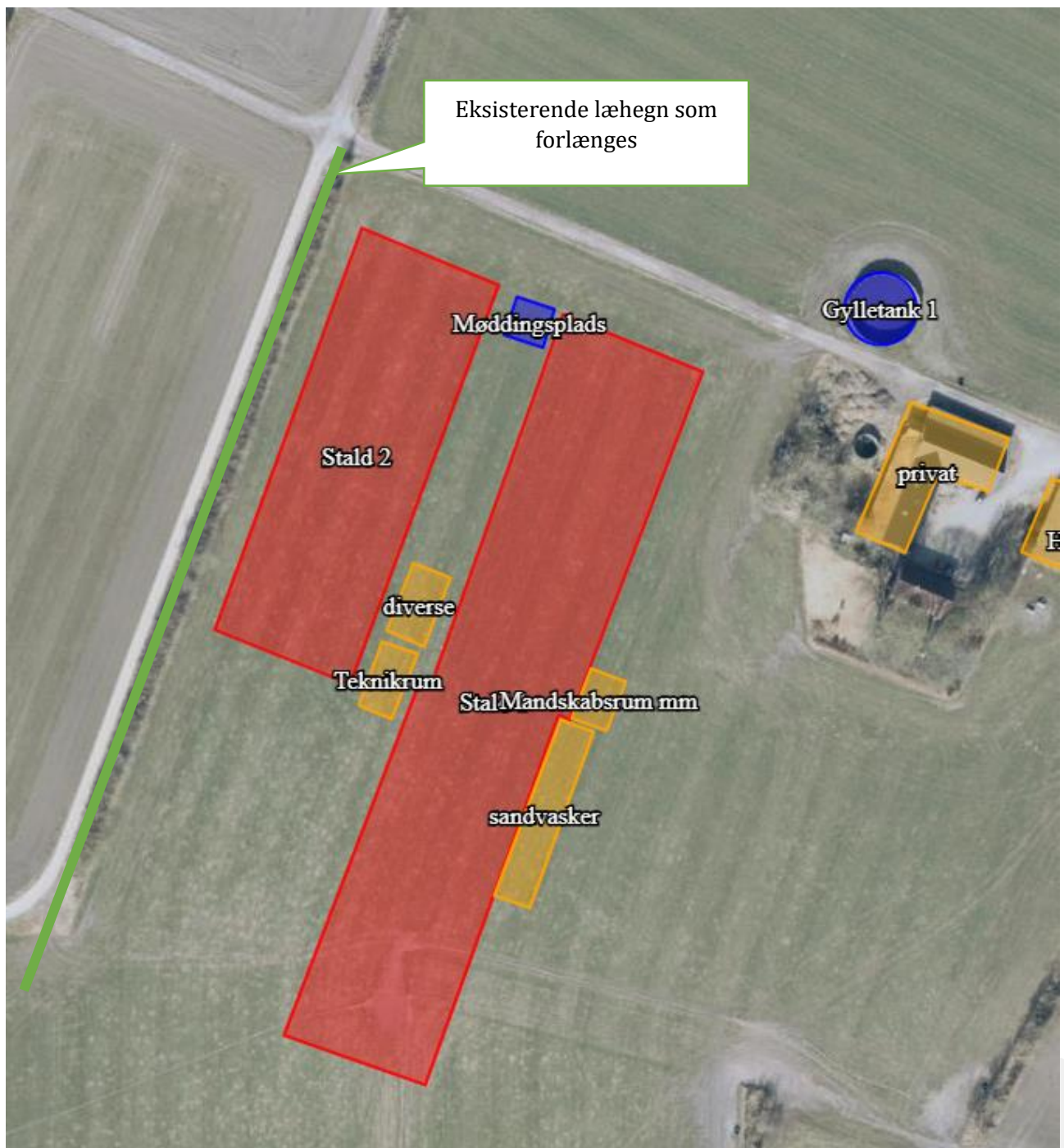
Der er foretaget nabohøring inden for konsekvensradius på 778,3 meter fra lugtcentrum af anlægget. På nedenstående kort er konsekvensradius indtegnat.



Matrikulære naboer

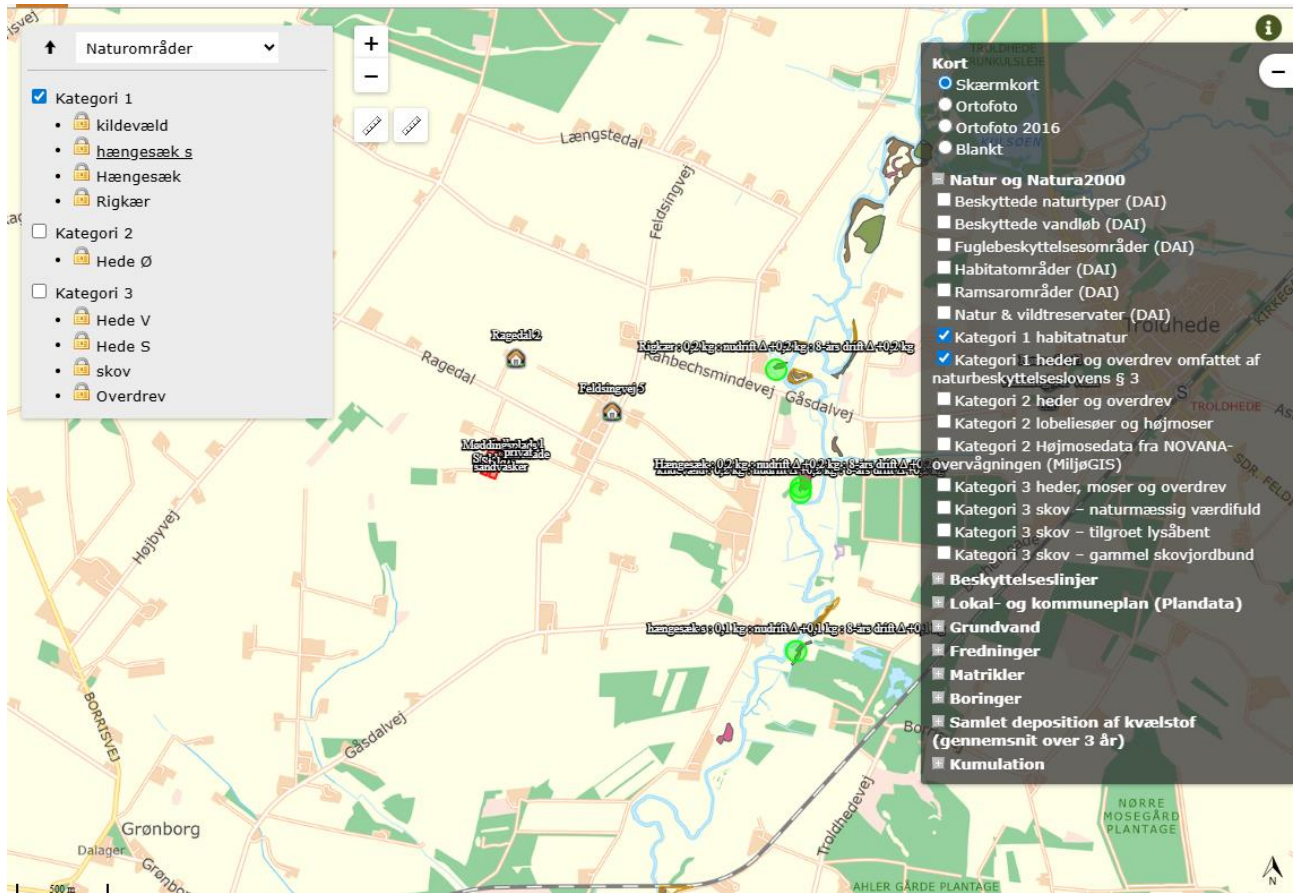


Bilag 4: Bibeholdes og vedligeholdes af eksisterende beplantning



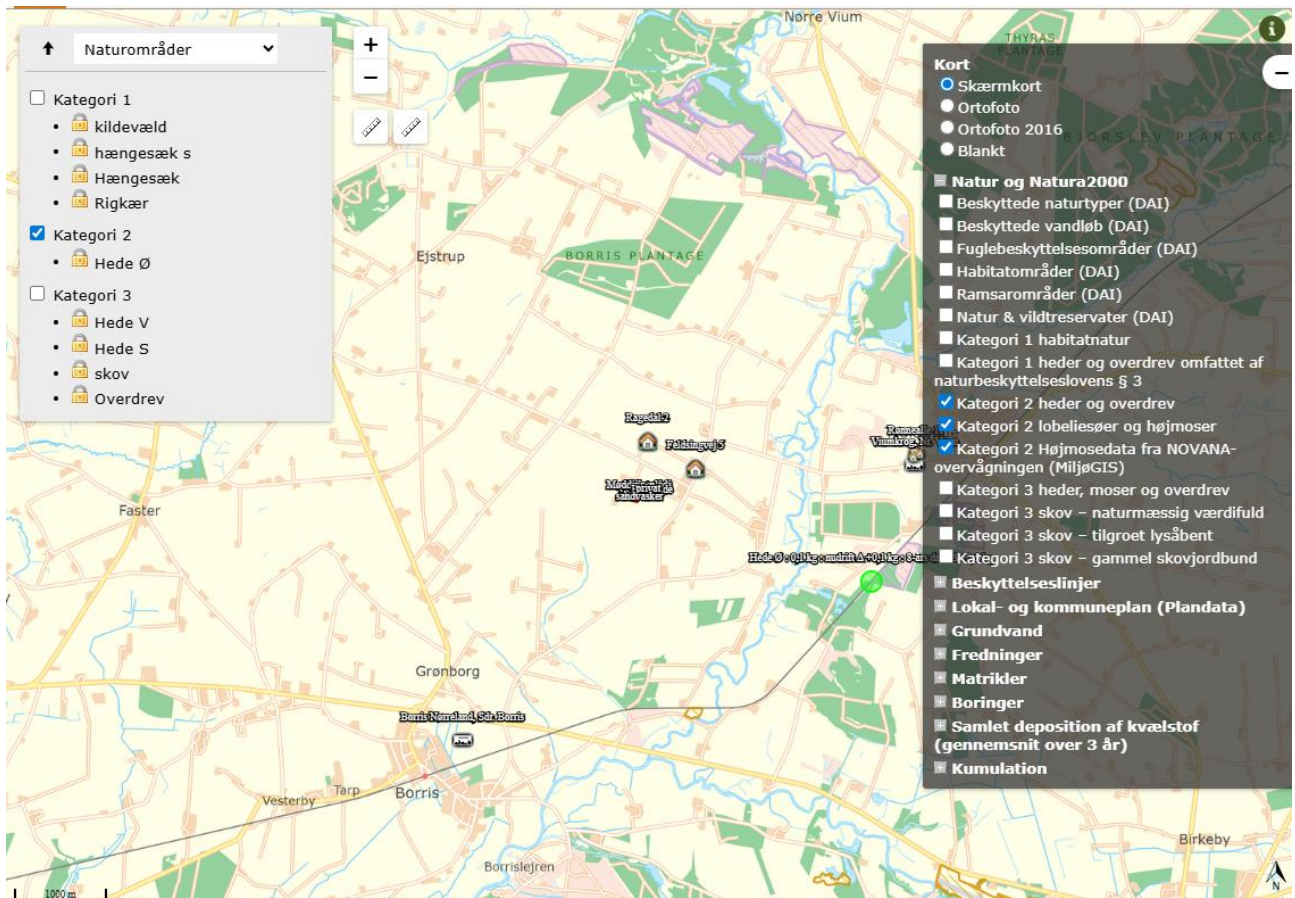
Bilag 5: Natur

Kategori 1- natur



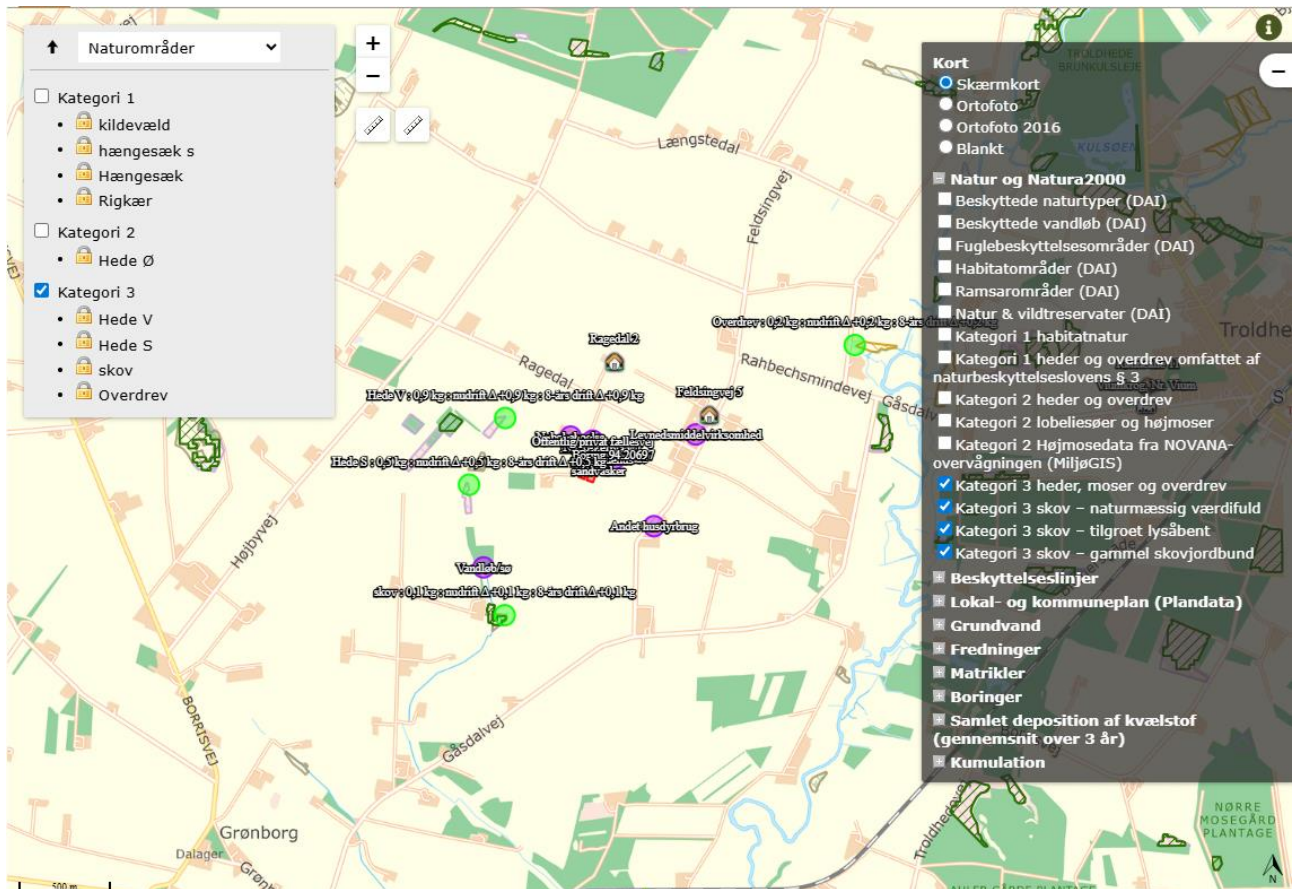
Navn:	Kategori:	Oprettet:	Kumulation:	Ruhed natur:	Merdeposition (kg N/ha/år):		Totaldeposition (kg N/ha/år):	
					8-års drift	Nudrift:		
Rigkær	Kategori 1	Ansøger	2	Bn	0,2	0,2	0,2	▼
Hængesæk	Kategori 1	Ansøger	2	S	0,2	0,2	0,2	▼
hængesæk s	Kategori 1	Ansøger	0	Mk	0,1	0,1	0,1	▼
kildevæld	Kategori 1	Ansøger	2	S	0,2	0,2	0,2	▼

Kategori 2-natur



Navn:	Kategori:	Oprettet:	Kumulation:	Ruhed natur:	Merdeposition (kg N/ha/år):		Totaldeposition (kg N/ha/år):
					8-års drift	Nudrift:	
Hede Ø	Kategori 2	Ansøger	0	Bn	0,0	0,0	0,0

Kategori 3-natur



Navn:	Kategori:	Opretter:	Kumulation:	Ruhed natur:	Merdeposition (kg N/ha/år):		Totaldeposition (kg N/ha/år):	
					8-års drift	Nudrift:		
Overdrev	Kategori 3	Ansøger	0	Bn	0,2	0,2	0,2	▼
skov	Kategori 3	Ansøger	0	Bn	0,1	0,1	0,1	▼
Hede S	Kategori 3	Ansøger	0	Bn	0,4	0,4	0,4	▼
Hede V	Kategori 3	Ansøger	0	Bn	0,6	0,6	0,7	▼